



เทศบัญญัติ

เรื่อง

การควบคุมกิจการที่เป็นอันตรายต่อสุขภาพ

พ.ศ. ๒๕๕๘

เทศบาลตำบลโกรกแก้ว

อำเภอโนนสุวรรณ จังหวัดบุรีรัมย์





ประกาศเทศบาลตำบลโกรกแก้ว  
เรื่อง ประกาศใช้เทศบัญญัติ เรื่อง การควบคุมกิจการที่เป็นอันตรายต่อสุขภาพ พ.ศ. ๒๕๕๘  
และเรื่อง การควบคุมการเลี้ยงหรือการปล่อยสัตว์ พ.ศ. ๒๕๕๘

ด้วย เทศบาลตำบลโกรกแก้วได้จัดทำร่างเทศบัญญัติตำบลโกรกแก้ว เรื่อง การควบคุมกิจการที่เป็นอันตรายต่อสุขภาพ พ.ศ. ๒๕๕๘ และเรื่อง การควบคุมการเลี้ยงหรือการปล่อยสัตว์ พ.ศ. ๒๕๕๘ โดยได้รับความเห็นชอบจากสภาเทศบาลตำบลโกรกแก้ว ในการประชุมสภาเทศบาลตำบลโกรกแก้ว สมัยสามัญ สมัยที่ ๓ ประจำปี ๒๕๕๘ เมื่อวันที่ ๒๕ สิงหาคม ๒๕๕๘ และเสนอให้ผู้ว่าราชการจังหวัดพิจารณาให้ความเห็นชอบเพื่อประกาศใช้เป็นเทศบัญญัติ

บัดนี้ ผู้ว่าราชการจังหวัดบุรีรัมย์ ได้พิจารณาเห็นชอบร่างเทศบัญญัติ เรื่อง การควบคุมกิจการที่เป็นอันตรายต่อสุขภาพ พ.ศ. ๒๕๕๘ และเรื่อง การควบคุมการเลี้ยงหรือการปล่อยสัตว์ พ.ศ. ๒๕๕๘ เรียบร้อยแล้ว เป็นไปตามอำนาจหน้าที่ตามพระราชบัญญัติเทศบาล พ.ศ. ๒๔๙๖ และแก้ไขเพิ่มเติมถึง (ฉบับที่ ๑๓) พ.ศ. ๒๕๕๒ พระราชบัญญัติการสาธารณสุข (ฉบับที่ ๒) พ.ศ. ๒๕๕๐ และสอดคล้องตามระเบียบกระทรวงมหาดไทยว่าด้วยข้อบังคับการประชุมสภาท้องถิ่น พ.ศ. ๒๕๔๗ แก้ไขเพิ่มเติมถึง (ฉบับที่ ๒) พ.ศ. ๒๕๕๔ แล้วอาศัยอำนาจตามความในมาตรา ๖๒ วรรคสาม แห่งพระราชบัญญัติเทศบาล พ.ศ. ๒๔๙๖ และแก้ไขเพิ่มเติมถึง (ฉบับที่ ๑๓) พ.ศ. ๒๕๕๒ และคำสั่งจังหวัดบุรีรัมย์ ที่ ๒๒๓๙๔/๒๕๕๘ ลงวันที่ ๑ ตุลาคม ๒๕๕๘ ข้อ ๙.๕ (ผนวก ง-๕) เทศบาลตำบลโกรกแก้ว จึงประกาศใช้เทศบัญญัติ เรื่อง การควบคุมกิจการที่เป็นอันตรายต่อสุขภาพ พ.ศ. ๒๕๕๘ และเรื่อง การควบคุมการเลี้ยงหรือการปล่อยสัตว์ พ.ศ. ๒๕๕๘ เพื่อใช้เป็นเครื่องมือในการบริหารงานท้องถิ่นให้เกิดประโยชน์สูงสุดต่อไป

ทั้งนี้ ตั้งแต่วันที่ ๒๐ เดือน ตุลาคม พ.ศ. ๒๕๕๘

ประกาศ ณ วันที่ ๒๐ เดือน ตุลาคม พ.ศ. ๒๕๕๘

(นายไสว สระปัญญา)

นายกเทศมนตรีตำบลโกรกแก้ว





เทศบัญญัติ

เรื่อง

การควบคุมกิจการที่เป็นอันตรายต่อสุขภาพ พ.ศ.2558

เทศบาลตำบล โกรกแก้ว

อำเภอโนนสุวรรณ จังหวัดบุรีรัมย์



คำแถลง  
ประกอบร่างเทศบัญญัติเทศบาลตำบลโกรกแก้ว  
เรื่อง  
การควบคุมกิจการที่เป็นอันตรายต่อสุขภาพ พ.ศ. 2558

เรียน ประธานสภาเทศบาล และสมาชิกสภาเทศบาลตำบลโกรกแก้ว

เนื่องจากกระทรวงสาธารณสุข ได้ออกประกาศกระทรวงสาธารณสุข เรื่อง กิจการที่เป็นอันตรายต่อสุขภาพ พ.ศ. 2558 ซึ่งได้มีการแก้ไขปรับปรุงการควบคุมกิจการที่เป็นอันตรายต่อสุขภาพ ให้เหมาะสมกับสถานการณ์ในปัจจุบัน และเพื่อให้เป็นการสอดคล้องกับประกาศกระทรวงมหาดไทยฉบับดังกล่าว และเพิ่มประสิทธิภาพในการดำเนินการและการควบคุมกิจการที่เป็นอันตรายต่อสุขภาพ ให้เกิดประโยชน์แก่ท้องถิ่น คณะผู้บริหารท้องถิ่นเทศบาลตำบลโกรกแก้ว จึงขอยกเลิกเทศบัญญัติเทศบาลตำบลโกรกแก้ว เรื่อง การควบคุมกิจการที่เป็นอันตรายต่อสุขภาพ พ.ศ. 2552 และให้ตราเทศบัญญัตินี้ขึ้นมา เพื่อเสนอสภาเทศบาลตำบลโกรกแก้ว พิจารณาให้ความเห็นชอบและใช้บังคับในท้องถิ่นเขตเทศบาลตำบลโกรกแก้ว

จึงเรียนมาเพื่อสภาเทศบาลตำบลโกรกแก้ว พิจารณาให้ความเห็นชอบต่อไป

คณะผู้บริหารเทศบาลตำบลโกรกแก้ว





บันทึกหลักการและเหตุผล  
 ประกอบร่างเทศบัญญัติของเทศบาลตำบลโกรกแก้ว  
 เรื่อง การควบคุมกิจการที่เป็นอันตรายต่อสุขภาพ พ.ศ. 2558

\*\*\*\*\*

หลักการ

เพื่อให้มีเทศบัญญัติ เรื่อง การควบคุมกิจการที่เป็นอันตรายต่อสุขภาพ พ.ศ. 2558

เหตุผล

เนื่องจากกระทรวงสาธารณสุข ได้ออกประกาศกระทรวงสาธารณสุข เรื่อง กิจการที่เป็นอันตรายต่อสุขภาพ พ.ศ. 2558 ซึ่งมีการแก้ไขปรับปรุงการควบคุมกิจการที่เป็นอันตรายต่อสุขภาพ ให้เหมาะสมกับสถานการณ์ปัจจุบัน และเพื่อให้เป็นการสอดคล้องกับประกาศกระทรวงมหาดไทยฉบับดังกล่าว

ดังนั้น จึงเห็นเป็นการสมควรยกเลิกเทศบัญญัติเทศบาลตำบลโกรกแก้ว เรื่อง การควบคุมกิจการเป็นอันตรายต่อสุขภาพ พ.ศ. 2552 และตราเทศบัญญัติฯ เพื่อให้สอดคล้องกับพระราชบัญญัติเทศบาล พ.ศ. 2496 แก้ไขเพิ่มเติมถึง (ฉบับที่ 13) พ.ศ. 2552 และพระราชบัญญัติการสาธารณสุข พ.ศ. 2535 และประกาศกระทรวงสาธารณสุข เรื่อง กิจการที่เป็นอันตรายต่อสุขภาพ พ.ศ. 2558 เพื่อประโยชน์ในการกำกับดูแลให้เป็นไปด้วยความเรียบร้อย โดยกำหนดหลักเกณฑ์กิจการที่เป็นอันตรายต่อสุขภาพ และอัตราค่าธรรมเนียม นายกเทศมนตรีตำบลโกรกแก้ว จึงได้เสนอร่างเทศบัญญัติเทศบาลตำบลโกรกแก้ว เรื่อง การควบคุมกิจการที่เป็นอันตรายต่อสุขภาพ พ.ศ. 2558 ต่อสภาเทศบาลตำบลโกรกแก้วเพื่อพิจารณาให้ความเห็นชอบและนำเสนอต่อผู้ว่าราชการจังหวัดบุรีรัมย์ เพื่อพิจารณาให้ความเห็นชอบ ให้ใช้เป็นเทศบัญญัติของเทศบาลตำบลโกรกแก้วต่อไป





เทศบัญญัติเทศบาลตำบลโกรกแก้ว  
เรื่อง การควบคุมกิจการที่เป็นอันตรายต่อสุขภาพ พ.ศ. 2558

โดยที่เห็นเป็นการสมควรแก้ไขและปรับปรุงรายชื่อ อัตราค่าธรรมเนียมกิจการที่เป็นอันตรายต่อสุขภาพ พ.ศ. 2558 ให้สอดคล้องเหมาะสมกับสถานการณ์ในปัจจุบัน และประกาศกระทรวงสาธารณสุข เรื่อง กิจการที่เป็นอันตรายต่อสุขภาพ พ.ศ. 2558

อาศัยอำนาจตามความในมาตรา 60 แห่งพระราชบัญญัติเทศบาล พ.ศ. 2496 แก้ไขเพิ่มเติมถึง (ฉบับที่ 13) พ.ศ. 2552 ประกอบกับมาตรา 32 มาตรา 34 มาตรา 54 และมาตรา 63 แห่งพระราชบัญญัติการสาธารณสุข พ.ศ. 2535 อันเป็นกฎหมายที่มีบทบัญญัติบางประการเกี่ยวกับการจำกัดสิทธิและเสรีภาพของบุคคลบัญญัติให้กระทำได้ โดยอาศัยอำนาจตามบทบัญญัติแห่งกฎหมาย รัฐมนตรีว่าการกระทรวงสาธารณสุข โดยคำแนะนำของคณะกรรมการสาธารณสุข

ข้อ 1 ให้ยกเลิก เทศบัญญัติเทศบาลตำบลโกรกแก้ว เรื่อง การควบคุมกิจการที่เป็นอันตรายต่อสุขภาพ พ.ศ. 2552

ข้อ 2 เทศบัญญัตินี้เรียกว่า “เทศบัญญัติเทศบาลตำบลโกรกแก้ว เรื่อง การควบคุมกิจการที่เป็นอันตรายต่อสุขภาพ พ.ศ. 2558”

ข้อ 3 เทศบัญญัตินี้ให้ใช้บังคับตั้งแต่วันถัดจากที่ได้ประกาศโดยเปิดเผย ณ สำนักงานเทศบาลตำบลโกรกแก้วแล้วเจ็ดวัน

ข้อ 4 ในเทศบัญญัตินี้

“เจ้าพนักงานท้องถิ่น” หมายความว่า นายกเทศมนตรีตำบลโกรกแก้ว

“เจ้าพนักงานสาธารณสุข” หมายความว่า เจ้าพนักงานซึ่งได้รับการแต่งตั้งให้ปฏิบัติหน้าที่ตามพระราชบัญญัติการสาธารณสุข พ.ศ. 2535

ข้อ 5 ให้กิจการที่เป็นอันตรายต่อสุขภาพซึ่งได้ออกตามความในมาตรา 31 แห่ง พระราชบัญญัติการสาธารณสุข พ.ศ. 2535 ดังต่อไปนี้ เป็นกิจการที่ต้องควบคุมในเขตเทศบาลตำบลโกรกแก้ว

1. กิจการที่เกี่ยวกับสัตว์เลี้ยง

(1) การเพาะพันธุ์ เลี้ยง และการอนุบาลสัตว์ทุกชนิด

(2) การเลี้ยงสัตว์เพื่อรีดเอาน้ำนม

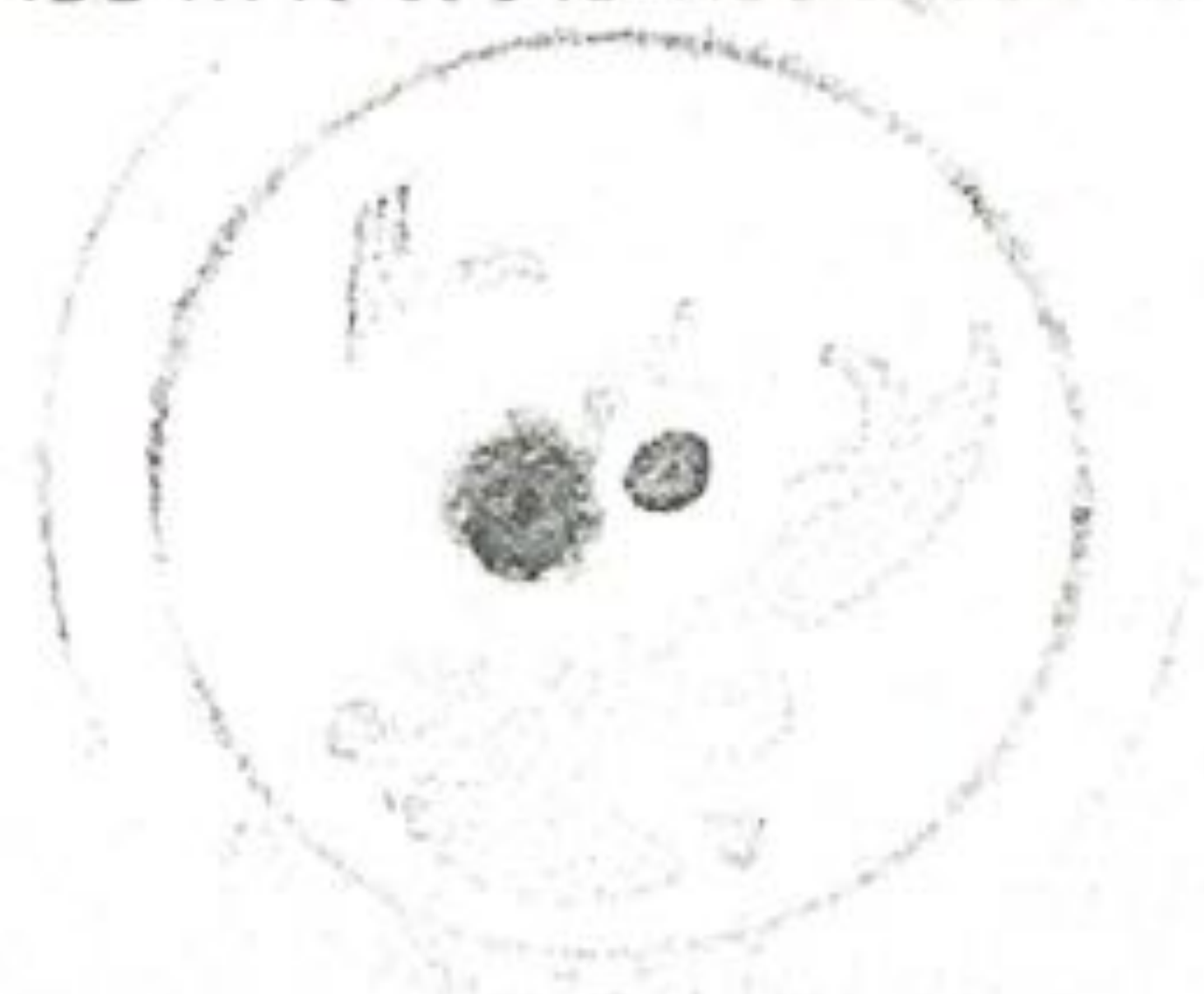
(3) การประกอบกิจการเลี้ยง รวบรวมสัตว์ หรือธุรกิจอื่นใดอันมีลักษณะทำนองเดียวกัน

เพื่อให้ประชาชนเข้าชมหรือเพื่อประโยชน์ของกิจการนั้น ทั้งนี้ ไม่ว่าจะมีการเรียกเก็บค่าดูหรือบริการในทางตรงหรือทางอ้อม หรือไม่ก็ตาม

2. กิจการที่เกี่ยวกับสัตว์และผลิตภัณฑ์

(1) การฆ่า หรือชำแหละสัตว์ ยกเว้นในสถานที่จำหน่ายอาหาร เร่ขาย หรือขายในตลาด

(2) การหมัก ฟอก ตาก หรือสะสมหนังสัตว์ ขนสัตว์





(3) การสะสม เขา กระดุก หรือชิ้นส่วนสัตว์ที่ยังมีได้แปรรูป

(4) การเคี้ยวหนัง เอ็น หรือไขสัตว์

(5) การการผลิตสิ่งของเครื่องใช้หรือผลิตภัณฑ์อื่นๆ จากเปลือก กระดอง กระดุก เขา หนัง ขนสัตว์หรือส่วนอื่นๆ ของสัตว์ด้วยการต้ม นึ่ง ตาก เผาหรือกรรมวิธีใดๆ ซึ่งมีใช้เพื่อเป็นอาหาร

(6) การผลิต โม่ ปั่น บด ผสม บรรจุ สะสม หรือกระทำอื่นใดต่อสัตว์หรือพืชหรือส่วนหนึ่ง ส่วนใดของสัตว์หรือพืชเป็นอาหารสัตว์หรือส่วนประกอบของสัตว์

(7) การผลิต แปรรูป สะสม หรือล้างครั่ง

3. กิจการที่เกี่ยวกับอาหาร เครื่องดื่ม น้ำดื่ม ยกเว้นสถานที่จำหน่ายอาหารการเร่ขาย การขายในตลาด และการผลิตเพื่อบริโภคในครัวเรือน

(1) การผลิต สะสม หรือแบ่งบรรจุ น้ำพริกแกง น้ำพริกปรุงสำเร็จ เต้าเจี้ยว ซีอิ้ว น้ำจิ้ม หรือซอสปรุงรสชนิดต่างๆ

(2) การผลิต สะสม หรือแบ่งบรรจุ อาหารหมัก ดอง จากสัตว์ ได้แก่ ปลาร้า ปลาเจ่า กุ้งเจ่า ปลาสาม ปลาจ่อม แหนม หม่า ไส้กรอก กะปิ น้ำปลา หอยดอง น้ำเค็ม น้ำบูดู ไตปลา หรือผลิตภัณฑ์อื่นๆ ที่คล้ายคลึงกัน

(3) การผลิต สะสม หรือแบ่งบรรจุ อาหารหมัก ดอง แซ่อิม จากผัก ผลไม้ หรือพืชอย่างอื่น

(4) การผลิต สะสม หรือแบ่งบรรจุ อาหารจากพืชหรือสัตว์โดยการตาก บด นึ่ง ต้ม ตุ่นเคี้ยว กวน ฉาบ ทอด อบ รมควัน ปิ้ง ย่าง เผา หรือโดยวิธีอื่นใด

(5) การผลิต สะสม หรือแบ่งบรรจุลูกชิ้น

(6) การผลิต สะสม หรือแบ่งบรรจุ เส้นหมี่ ขนมหุ้น ก๋วยเตี๋ยว เต้าฮวย เต้าหู้ วุ้นเส้น เกี่ยมอี เนื้อสัตว์เทียม หรือผลิตภัณฑ์อื่นๆ ที่คล้ายคลึงกัน

(7) การผลิตบะหมี่ มั๊กกะโรนี สปาเกตตี้ พาสตา หรือผลิตภัณฑ์อื่นๆ ที่คล้ายคลึงกัน

(8) การผลิต ขนมหุ้งสด ขนมหุ้งแห้ง จันอับ ขนมหั้ว ขนมหอบ อื่นๆ

(9) การผลิต สะสม หรือแบ่งบรรจุ น้่านม หรือผลิตภัณฑ์จากน้่านมสัตว์

(10) การผลิต สะสม หรือแบ่งบรรจุ เนย เนยเทียม เนยผสม ผลิตภัณฑ์เนย

ผลิตภัณฑ์เนยเทียม และผลิตภัณฑ์เนยผสม

(11) การผลิตไอศกรีม

(12) การคั่ว สะสม หรือแบ่งบรรจุกาแฟ

(13) การผลิต สะสม หรือแบ่งบรรจุ ใบชาแห้ง ชาผง หรือเครื่องดื่มชนิดผงอื่นๆ

(14) การผลิต สะสม หรือแบ่งบรรจุ เอททิลแอลกอฮอล์ สุรา เบียร์ ไวน์ น้ำส้มสายชู

ข้าวหมาก น้ำตาลเมา

(15) การผลิตน้ำกลั่น น้ำบริโภค น้ำดื่มจากเครื่องจำหน่ายอัตโนมัติ

(16) การผลิต สะสม แบ่งบรรจุ หรือขนส่งน้ำแข็ง



(17) การผลิต สะสม หรือแบ่งบรรจุ น้ำอัดลม น้ำหวาน น้ำโซดา น้ำจากพืช ผัก ผลไม้

เครื่องดื่มชนิดต่างๆ บรรจุกระป๋อง ขวดหรือภาชนะอื่นใด

(18) การผลิต สะสม หรือแบ่งบรรจุ อาหารบรรจุกระป๋อง ขวด หรือภาชนะอื่นใด

(19) การผลิต สะสม หรือแบ่งบรรจุ ผงชูรส หรือสารปรุงแต่งอาหาร

(20) การผลิต สะสม หรือแบ่งบรรจุ น้ำตาล น้ำเชื่อม

(21) การผลิต สะสม หรือแบ่งบรรจุเบะแซ

(22) การแกะ ตัดแต่ง ล้างสัตว์น้ำ ที่ไม่ใช่เป็นส่วนหนึ่งของกิจการห้องเย็น

(23) การประกอบกิจการห้องเย็นอาหารแช่แข็ง

(24) การเก็บ การถนอมอาหารด้วยเครื่องจักร

4. กิจการที่เกี่ยวกับยา เวชภัณฑ์ อุปกรณ์การแพทย์ เครื่องสำอาง ผลิตภัณฑ์ ทำความสะอาด

(1) การผลิต โม่ บด ผสม หรือบรรจุยา

(2) การผลิต บรรจุยาสีฟัน แชมพู ผ้าเย็บ กระจกเย็บ เครื่องสำอาง รวมทั้งสบู่

ที่ใช้กับร่างกาย

(3) การผลิต บรรจุสำลี ผลิตภัณฑ์จากสำลี

(4) การผลิตผ้าพันแผล ผ้าปิดแผล ผ้าอนามัย ผ้าอ้อมสำเร็จรูป

(5) การผลิตผงซักฟอก สบู่ น้ำยาทำความสะอาด หรือผลิตภัณฑ์ทำความสะอาดต่างๆ

5. กิจการที่เกี่ยวกับการเกษตร

(1) การผลิต สะสม หรือแบ่งบรรจุน้ำมันพืช

(2) การล้าง อบ ร่ม หรือสะสมยางดิบ

(3) การผลิต หรือแบ่งบรรจุแป้งมันสำปะหลัง แป้งสาकु แป้งจากพืช หรือแป้งอื่นๆ

ในทำนองเดียวกัน

(4) การสีข้าว นวดข้าวด้วยเครื่องจักร หรือแบ่งบรรจุข้าวด้วยวิธีใดๆก็ตาม

(5) การผลิตยาสูบ

(6) การขัด กะเทาะ หรือบดเมล็ดพืช

(7) การผลิต สะสม หรือแบ่งบรรจุปุ๋ยหรือวัสดุที่นำไปผลิตปุ๋ย

(8) การผลิตเส้นใยจากพืช

(9) การตาก สะสม ขนถ่ายผลิตผลของมันสำปะหลัง ข้าวเปลือก อ้อย ข้าวโพด

6. กิจการที่เกี่ยวกับโลหะหรือแร่

(1) การผลิตภาชนะ เครื่องประดับ เครื่องมือ อุปกรณ์ หรือเครื่องใช้ต่างๆด้วยโลหะหรือแร่

(2) การถลุงแร่ การหลอม หรือหล่อโลหะทุกชนิด ยกเว้นกิจการที่ได้รับใบอนุญาตใน 6 (1)

(3) การกลึง เจาะ เชื่อม ตี ตัด ประสาน ริด หรืออัดโลหะด้วยเครื่องจักร หรือก๊าซ

หรือไฟฟ้า ยกเว้นกิจการที่ได้รับอนุญาตใน 6 (1)





(4) การเคลือบ ชุบโลหะด้วยตะกั่ว สังกะสี ดีบุก โครเมียม นิกเกิล หรือโลหะอื่นใด ยกเว้นกิจการที่ได้รับอนุญาตใ 6.(1)

(5) การขัด ล้างโลหะด้วยเครื่องจักร หรือสารเคมี ยกเว้นกิจการที่ได้รับอนุญาตใน 6 (1)

(6) การทำเหมืองแร่ สะสม แยก คัดเลือก หรือล้างแร่

7. กิจการที่เกี่ยวกับรถยนต์ เครื่องจักรหรือเครื่องกล

(1) การต่อ ประกอบ เคาะ ปะผุ พ่นสี หรือพ่นสารกันสนิมยานยนต์

(2) การผลิตยานยนต์ เครื่องจักร หรือเครื่องกล

(3) การซ่อม ปรับแต่งเครื่องยนต์ เครื่องจักร เครื่องกล ระบบไฟฟ้า ระบบปรับอากาศ หรืออุปกรณ์ที่เป็นส่วนประกอบของยานยนต์ เครื่องจักร หรือเครื่องกล

(4) การประกอบธุรกิจเกี่ยวกับยานยนต์ เครื่องจักรหรือเครื่องกล ซึ่งมีไว้บริการ หรือจำหน่าย และในการประกอบกิจการนั้นมีการซ่อมหรือปรับปรุงยานยนต์ เครื่องจักรหรือเครื่องกลดังกล่าวด้วย

(5) การล้างสี ขัดสี เคลือบสี หรืออัดฉีดยานยนต์

(6) การผลิต สะสม จำหน่าย ซ่อม หรืออัดแบตเตอรี่

(7) การจำหน่าย ซ่อม ปะ เชื่อมยางยานยนต์ หรือตั้งศูนย์ถ่วงล้อ

(8) การผลิต ซ่อม ประกอบ หรืออัดผ้าเบรก ผ้าคลัตช์

(9) การสะสม การซ่อมเครื่องกล เครื่องจักรเก่าหรืออุปกรณ์ที่เป็นส่วนประกอบของยานยนต์ เครื่องจักร หรือเครื่องกลเก่า

8. กิจการที่เกี่ยวกับไม้หรือกระดาษ

(1) การผลิตไม้ขีดไฟ

(2) การเลื่อย ซอย ขัด ไส เจาะ ขุดร่อง ทำคิ้ว หรือตัดไม้ด้วยเครื่องจักร

(3) การผลิต ฟัน ทาสารเคลือบเงา หรือสี แต่งสำเร็จของเครื่องใช้หรือผลิตภัณฑ์

จากไม้ หวาย ชานอ้อย

(4) การอบไม้

(5) การผลิต สะสม แบ่งบรรจุรูป

(6) การผลิตสิ่งของ เครื่องใช้ เครื่องเขียน หรือผลิตภัณฑ์อื่นใดด้วยกระดาษ

(7) การผลิตกระดาษชนิดต่างๆ

(8) การเผาถ่าย หรือสะสมถ่าน

9. กิจการที่เกี่ยวกับการบริการ

(1) การประกอบกิจการสปาเพื่อสุขภาพ เว้นแต่เป็นการให้บริการในสถานพยาบาล ตามกฎหมายว่าด้วยสถานพยาบาล

(2) การประกอบกิจการ อาบ อบ นวด

(3) การประกอบกิจการนวดเพื่อสุขภาพ เว้นแต่เป็นการให้บริการที่ได้รับอนุญาตใน 9 (1) หรือในสถานพยาบาลตามกฎหมายว่าด้วยสถานพยาบาล



- (4) การประกอบกิจการสถานที่อาบน้ำ อบไอน้ำ อบสมุนไพร เว้นแต่เป็นการให้บริการที่ได้รับอนุญาตใน 9 (1) หรือในสถานพยาบาลตามกฎหมายว่าด้วยสถานพยาบาล
- (5) การประกอบกิจการโรงแรม สถานที่พักที่ไม่ใช่โรงแรมที่จัดไว้เพื่อให้บริการพักชั่วคราวสำหรับคนเดินทางหรือบุคคลอื่นใดโดยมีค่าตอบแทน หรือกิจการอื่นในทำนองเดียวกัน
- (6) การประกอบกิจการหอพัก อาคารชุดให้เช่า ห้องเช่า หรือห้องแบ่งเช่า หรือกิจการอื่นในทำนองเดียวกัน
- (7) การประกอบกิจการโรงแรมหรู
- (8) การจัดให้มีมหรสพ การแสดงดนตรี เต็นรำ รำวงรองเง็ง ดิสโกเธค คาราโอเกะ หรือตู้เพลง หรือการแสดงอื่นๆ ในทำนองเดียวกัน
- (9) การประกอบกิจการสระว่ายน้ำ หรือกิจการอื่นๆ ในทำนองเดียวกัน เว้นแต่เป็นการให้บริการที่ได้รับอนุญาตใน 9 (1)
- (10) การประกอบกิจการการเล่นสเก็ต หรือโรลเลอร์เบลต หรือการเล่นอื่นๆ ในทำนองเดียวกัน
- (11) การประกอบกิจการเสริมสวย หรือแต่งผม เว้นแต่กิจการที่อยู่ในบังคับตามกฎหมายว่าด้วยการประกอบวิชาชีพเวชกรรม
- (12) การประกอบกิจการสถานที่ออกกำลังกาย
- (13) การประกอบกิจการให้บริการควบคุมน้ำหนัก
- (14) การประกอบกิจการสวนสนุก โบว์ลิ่ง หรือตู้เกม
- (15) การประกอบกิจการให้บริการคอมพิวเตอร์
- (16) การประกอบกิจการสนามกอล์ฟ หรือสนามฝึกซ้อมกอล์ฟ
- (17) การประกอบกิจการห้องปฏิบัติการทางแพทย์ การสาธารณสุข วิทยาศาสตร์ หรือสิ่งแวดล้อม
- (18) การประกอบกิจการสักผิวหนัง หรือเจาะส่วนหนึ่งส่วนใดของร่างกาย
- (19) การประกอบกิจการให้บริการเลี้ยงและดูแลเด็กที่บ้านของผู้รับบริการ
- (20) การประกอบกิจการให้บริการดูแลผู้สูงอายุที่บ้านของผู้บริการ
- (21) การประกอบกิจการให้บริการสปา อาบน้ำ ตัดขน รับเลี้ยงหรือรับฝากสัตว์ชั่วคราว
10. กิจการที่เกี่ยวกับสิ่งทอ
- (1) การปั่นด้าย กรอด้าย ทอผ้าด้วยเครื่องจักร หรือทอผ้าด้วยมือ
- (2) การสะสมปอ ป่าน ฝ้าย นุ่น หรือใยสังเคราะห์
- (3) การปั่นฝ้าย นุ่น ใยสังเคราะห์ด้วยเครื่องจักร
- (4) การทอเสื่อ กระสอบ พรม หรือสิ่งทออื่นๆ ด้วยเครื่องจักร
- (5) การเย็บ ปักผ้า หรือสิ่งทออื่นๆ ด้วยเครื่องจักร
- (6) การพิมพ์ผ้า และสิ่งทออื่นๆ





(7) การชัก อบ รีด หรืออัดกลับด้วยเครื่องจักร

(8) การย้อม ฟอก กัดสีผ้าหรือสิ่งทออื่นๆ

11. กิจกรรมที่เกี่ยวกับหิน ดิน ทราย ซีเมนต์ หรือวัตถุที่คล้ายคลึง

(1) การผลิตภาชนะดินเผาหรือผลิตภัณฑ์ดินเผา

(2) การระเบิด โม่ บด หรือย่อยหิน ด้วยเครื่องจักร

(3) การผลิตสิ่งของ เครื่องใช้หรือผลิตภัณฑ์อื่นๆ ด้วยซีเมนต์ หรือวัตถุที่คล้ายคลึง

(4) การสะสม ผสมซีเมนต์ หิน ดิน ทราย วัสดุก่อสร้าง รวมทั้งการขุด ตัก ดูน โม่ บด หรือ

ย่อยด้วยเครื่องจักร ยกเว้นกิจการที่ได้ใบอนุญาตใน 11 (2)

(5) การเจียรไนเพชร พลอย หิน หรือกระจก หรือวัตถุที่คล้ายคลึง

(6) การเลื่อย ตัด หรือประดิษฐ์หินเป็นสิ่งของ เครื่องใช้ หรือผลิตภัณฑ์ต่างๆ

(7) การผลิตขอล์ก ปูนปาสเตอร์ ปูนขาว ดินสอพอง หรือเผาหินปูน

(8) การผลิตผลิตภัณฑ์ต่างๆ ที่มีแร่ใยหินเป็นส่วนประกอบหรือส่วนผสม

(9) การผลิต ตัด บดกระจกหรือผลิตภัณฑ์แก้ว

(10) การผลิตกระดาษทราย หรือผ้าทราย

(11) การผลิตใยแก้ว หรือผลิตภัณฑ์จากใยแก้ว

(12) การล้าง การขัดด้วยการพ่นทรายลงบนพื้นผิวกระจก แก้ว หิน หรือวัตถุอื่นใด ยกเว้น

กิจการที่ได้รับอนุญาตใน 6 (5)

12. กิจกรรมที่เกี่ยวกับปิโตรเลียม ปิโตรเคมี ถ่านหิน ถ่านโค้ก และสารเคมีต่างๆ

(1) การผลิต สะสม บรรจุ หรือขนส่งกรด ต่าง สารออกซิไดส์ หรือสารตัวทำลาย

(2) การผลิต สะสม บรรจุ หรือขนส่งก๊าซ

(3) การผลิต สะสม กลั่น หรือขนส่งปิโตรเลียมหรือผลิตภัณฑ์ปิโตรเลียม

(4) การผลิต สะสม หรือขนส่งถ่านหิน หรือถ่านโค้ก

(5) การพ่นสี ยกเว้นกิจการที่ได้รับอนุญาตใน 7 (1)

(6) การผลิตสิ่งของเครื่องใช้หรือผลิตภัณฑ์ด้วยยางเทียม พลาสติก เซลลูลอยด์ เบเกอร์ไลท์

หรือวัตถุที่คล้ายคลึง

(7) การโม่ สะสม หรือบดชั้น

(8) การผลิตสีหรือน้ำมันผสมสี

(9) การผลิต ล้างฟิล์มรูปถ่ายหรือฟิล์มภาพยนตร์

(10) การเคลือบ ชุบวัตถุด้วยพลาสติก เซลลูลอยด์ เบเกอร์ไลท์ หรือวัตถุที่คล้ายคลึง

(11) การผลิตพลาสติก เซลลูลอยด์ เบเกอร์ไลท์ หรือวัตถุที่คล้ายคลึง

(12) การผลิต หรือบรรจุสารเคมีดับเพลิง

(13) การผลิตน้ำแข็งแห้ง



(14) การผลิต สะสม ขนส่งดอกไม้เพลิง หรือสารเคมีอันเป็นส่วนประกอบในการ

ผลิตดอกไม้เพลิง

(15) การผลิตแชลแล็ค หรือสารเคลือบเงา

(16) การผลิต สะสม บรรจุขนส่งสารกำจัดศัตรูพืชหรือพาหะนำโรค

(17) การผลิต สะสม หรือบรรจุแก้ว

### 13. กิจการอื่น ๆ

(1) การพิมพ์หนังสือหรือสิ่งพิมพ์อื่นที่มีลักษณะเดียวกันด้วยเครื่องจักร

(2) การผลิต ซ่อมเครื่องอิเล็กทรอนิกส์ เครื่องไฟฟ้า อุปกรณ์อิเล็กทรอนิกส์

หรืออุปกรณ์ไฟฟ้า

(3) การผลิตเทียน หรือเทียนไข หรือวัตถุที่คล้ายคลึง

(4) การพิมพ์แบบ พิมพ์เขียว หรือถ่ายเอกสาร

(5) การสะสมวัตถุหรือสิ่งของชำรุด ใช้น้ำแล้วหรือเหลือใช้

(6) การประกอบกิจการโกดังสินค้า

(7) การล้างขวด ภาชนะหรือบรรจุภัณฑ์ที่ใช้น้ำแล้วเพื่อนำไปใช้ใหม่หรือแปรสภาพ

เป็นผลิตภัณฑ์ใหม่

(8) การพิมพ์ เขียน พ่นสีหรือวิธีอื่นใดลงบนวัตถุที่มีใช้สิ่งทอ

(9) การประกอบกิจการทำเทียบเรือประมง สะพานปลา หรือแพปลา

(10) การบรรจุหีบห่อสินค้าโดยใช้เครื่องจักร

(11) การให้บริการควบคุมป้องกันและกำจัดแมลง หรือสัตว์พาหะนำโรค

(12) การผลิตสิ่งของ เครื่องใช้ หรือผลิตภัณฑ์จากยาง

(13) การผลิต สะสม หรือขนส่งไบโอดีเซลและเอทานอล

ข้อ 6 เมื่อพ้นกำหนด 90 วัน นับแต่วันใช้เทศบัญญัติเทศบาลตำบลโกรกแก้ว ห้ามมิให้บุคคลใด ดำเนินกิจการตามประเภทที่ระบุไว้ในข้อ 5 ในลักษณะที่เป็นการค้าในเขตเทศบาลตำบลโกรกแก้ว เว้นแต่ได้รับอนุญาตจาก เจ้าพนักงานท้องถิ่น

ข้อ 7 ผู้ขอรับใบอนุญาตประกอบกิจการค้าที่กำหนดให้ควบคุมในเทศบัญญัตินี้ ต้องยื่นเรื่องขอใบอนุญาต ตามแบบที่ได้กำหนดไว้ต่อเจ้าพนักงานท้องถิ่น และต้องปฏิบัติรวมทั้งจัดสถานที่สำหรับประกอบกิจการค้านั้น ให้เป็นไปตามเงื่อนไขอันเกี่ยวกับสุขลักษณะ ซึ่งเจ้าพนักงานท้องถิ่นได้กำหนดไว้ตามควรแก่กรณีดังต่อไปนี้

(1) สถานที่นั้นต้องตั้งอยู่ในทำเลที่จะทำรางระบายน้ำโสโครกได้อย่างเหมาะสมตามคำแนะนำ

ของเจ้าพนักงานสาธารณสุข

(2) ต้องจัดทำรางระบายน้ำ หรือบ่อรับน้ำโสโครกด้วยวัสดุถาวร มีลักษณะเรียบ ไม่ซึม ไม่รั่ว

น้ำไหลได้สะดวก





(3) การระบายน้ำต้องไม่ให้เป็นที่เดือดร้อนแก่ผู้ใช้น้ำในทางสาธารณะหรือแก่ผู้อาศัยใกล้เคียง

(4) จัดให้มีระบบบำบัดน้ำเสีย ตามคำแนะนำของเจ้าพนักงานสาธารณสุข

(5) เมื่อเจ้าพนักงานสาธารณสุขเห็นว่า สถานที่ใดสมควรจะต้องทำพื้นที่ด้วยวัสดุถาวรเพื่อ

ป้องกันมิให้น้ำซึม รั่วไหล หรือขังอยู่ได้ หรือเห็นว่าควรมีบ่อพักน้ำโสโครกหรือทำการกำจัดน้ำโสโครก ไขมัน ให้ถูกต้องตามหลักสุขาภิบาลหรือต้องมีเครื่องระบายน้ำ เครื่องป้องกันกลิ่น ไอ เสียง ความกระเทือนฝุ่นละออง เขม่า เถ้า หรือสิ่งอื่นใด อันอาจเป็นเหตุรำคาญแก่ผู้ที่อยู่ข้างเคียงข้อกำหนดดังกล่าวผู้ขอใบอนุญาตต้องปฏิบัติให้เป็นไปตามคำแนะนำของเจ้าพนักงานสาธารณสุข

(6) ต้องให้มีแสงสว่างและการระบายอากาศเพียงพอ และต้องจัดสถานที่มิให้เป็นที่อยู่อาศัยของ

สัตว์พาหะนำโรค

(7) ต้องจัดให้มีน้ำสะอาดเพียงพอต่อกิจการค้ำนั้น

(8) ต้องมีที่รองรับมูลฝอยและสิ่งเปราะเปื้อนอันได้สุลักษณะเพียงพอ

(9) โดยความเห็นชอบของเจ้าพนักงานสาธารณสุข ต้องจัดให้มีสวมอันได้สุลักษณะจำนวน

เพียงพอกับจำนวนคนที่ทำการอยู่ในสถานที่นั้น และตั้งอยู่ในสถานที่เหมาะสม รวมทั้งการกำจัดอุจจาระด้วยวิธีที่ถูกต้องตามหลักสุขาภิบาล

(10) สถานที่เลี้ยงสัตว์ต้องมีที่ขัง และที่ปล่อยสัตว์กว้างขวางเพียงพอ

(11) สถานที่เกี่ยวข้องกับการตากหรือผึ่งสินค้า ต้องมีที่สำหรับตากหรือผึ่งสินค้าตามที่

เจ้าพนักงานสาธารณสุขเห็นชอบ

(12) ปฏิบัติการอื่นใดเกี่ยวกับสุลักษณะที่เจ้าพนักงานสาธารณสุขเห็นชอบ

ข้อ 8 ให้เจ้าพนักงานท้องถิ่นมีอำนาจผ่อนผันผู้รับใบอนุญาต งดเว้นปฏิบัติการตามเงื่อนไขที่กำหนดไว้ในข้อ 7 เพียงเท่าที่เห็นสมควร หรืออาจจะเปลี่ยนแปลงอย่างไรเพื่อให้เหมาะสมแก่กิจการค้าแต่ละประเภทซึ่งได้ควบคุม นั้นก็ได้

ข้อ 9 เมื่อเจ้าพนักงานท้องถิ่นได้พิจารณาแล้วเห็นว่า ผู้ขอรับใบอนุญาตได้ปฏิบัติการครบถ้วนตามความในข้อ 7 หรือข้อ 8 และการอนุญาตนั้นไม่เป็นเหตุกระทบกระเทือนต่อสุขภาพของประชาชนก็ให้ออกใบอนุญาตให้ตามกำหนด

ผู้ได้รับอนุญาตต้องชำระค่าธรรมเนียมตามอัตราที่กำหนดไว้ท้ายเทศบัญญัตินี้ ภายในกำหนดสิบห้าวัน นับแต่วันที่ได้รับอนุญาต ผู้แทนหรือผู้รับมอบอำนาจจากผู้รับใบอนุญาต ได้รับหนังสือแจ้งจากเจ้าพนักงานท้องถิ่นหากมิได้ชำระค่าธรรมเนียมภายในระยะเวลาที่กำหนด จะต้องชำระค่าปรับเพิ่มขึ้นอีกร้อยละสิบของจำนวนค่าธรรมเนียมที่ค้างชำระ เว้นแต่ผู้ได้รับใบอนุญาตจะได้บอกเลิกการดำเนินกิจการซึ่งให้ควบคุมนั้นก่อนถึงกำหนดการที่จะต้องชำระค่าธรรมเนียมดังกล่าว

ให้เจ้าพนักงานท้องถิ่นทำหนังสือแจ้งให้ผู้ได้รับใบอนุญาตแทน หรือผู้รับมอบอำนาจจากผู้รับใบอนุญาต แล้วแต่กรณีทราบเป็นลายลักษณ์อักษร ในกรณีไม่พบตัว หรือไม่ยอมรับหนังสือให้ส่งหนังสือทางไปรษณีย์ตอบรับ หรือปิดหนังสือนั้นไว้ที่เปิดเผยเห็นได้ง่าย ณ ภูมิลำเนาหรือสำนักบริการของผู้ดำเนินการ ซึ่งให้ควบคุม และให้ถือว่า ผู้นั้นได้ทราบหนังสือดังกล่าวแล้ว ตั้งแต่วันที่หนังสือไปถึงเมื่อวันปิดหนังสือ แล้วแต่กรณี





ข้อ 10 เมื่อผู้ได้รับใบอนุญาตผู้ใดประสงค์ขอต่อใบอนุญาต ให้ยื่นคำขอต่อเจ้าพนักงานท้องถิ่นตามแบบ  
ซึ่งเทศบาลตำบลโกรกแก้วกำหนด พร้อมชำระค่าธรรมเนียมก่อนใบอนุญาตสิ้นสุดลง

ข้อ 11 ใบอนุญาตให้มีอายุหนึ่งปีนับแต่วันที่ออกใบอนุญาต และให้ใช้ได้เพียงในเขตอำนาจของ  
เทศบาลตำบลโกรกแก้ว

ข้อ 12 เมื่อผู้ได้รับใบอนุญาตไม่ประสงค์ประกอบกิจการต่อไป ให้ยื่นคำร้องยกเลิกการดำเนินกิจการต่อ  
เจ้าพนักงานท้องถิ่น ตามแบบที่เทศบาลตำบลโกรกแก้วกำหนด

ข้อ 13 หากผู้ได้รับใบอนุญาตประสงค์จะแก้ไขรายการในใบอนุญาต ให้ยื่นคำร้องต่อเจ้าพนักงานท้องถิ่น  
ตามแบบที่เทศบาลตำบลโกรกแก้วกำหนด

ข้อ 14 หากปรากฏว่าใบอนุญาตสูญหาย ถูกทำลาย หรือชำรุดในสาระสำคัญ ผู้ได้รับใบอนุญาตจะต้อง  
ยื่นคำขอต่อเจ้าพนักงานท้องถิ่น เพื่อขอรับใบอนุญาตใหม่ภายในสิบห้าวัน นับแต่วันที่ได้ทราบถึงการสูญหาย ถูกทำลาย  
หรือชำรุด ในสาระสำคัญแล้วแต่กรณี พร้อมหลักฐานดังต่อไปนี้

(1) เอกสารการแจ้งความต่อสถานีตำรวจ กรณีการสูญหายหรือถูกทำลาย

(2) ใบอนุญาตเดิม กรณีชำรุดในสาระสำคัญ

ข้อ 15 ผู้ได้รับใบอนุญาตตามเทศบัญญัตินี้ ต้องแสดงใบอนุญาตไว้ในที่เปิดเผย และเห็นได้ง่าย  
ในสถานที่ประกอบกิจการตลาดเวลาที่ยังประกอบกิจการนั้น

ข้อ 16 ผู้ได้รับใบอนุญาตให้ประกอบกิจการค้า ที่กำหนดเป็นกิจการซึ่งให้ควบคุมจะต้องปฏิบัติตาม  
เงื่อนไขอันเกี่ยวข้องกับสุขลักษณะดังต่อไปนี้

(1) ต้องรักษาความสะอาดสถานที่ ตามเงื่อนไขที่ได้กำหนดไว้ในข้อ 7 หรือ ข้อ 8  
ให้อยู่ในภาวะดีเสมอ และทำความสะอาดกวาดล้างสถานที่ประกอบการค้าให้สะอาด

(2) ต้องประกอบกิจการค้าภายในเขตสถานที่และตามกำหนดเวลาที่ได้รับใบอนุญาต

(3) ต้องรักษาเครื่องมือเครื่องใช้ในการประกอบการทุกอย่างให้สะอาดอยู่เสมอ ถ้าเศษวัตถุหรือ  
วัตถุแห่งการค้าจัดให้เป็นอาหาร ต้องป้องกันวัตถุนั้น ให้พ้นจากฝุ่นละออง แมลงวัน และสัตว์ อื่นๆ

(4) ต้องรักษาสถานที่มิให้เป็นที่พักพิงของแมลงวัน ยุง หรือสัตว์นำโรคอื่น ๆ

(5) ถ้าจะเปลี่ยนแปลงแก้ไข หรือเพิ่มเติมสถานที่ต้องได้รับอนุญาตจากเจ้าพนักงานท้องถิ่นก่อน

(6) ต้องปฏิบัติตามทุกอย่าง เพื่อให้ได้สุขลักษณะตามคำแนะนำของเจ้าพนักงานสาธารณสุขหรือ

เจ้าพนักงานท้องถิ่น

(7) ต้องยอมให้เจ้าพนักงานท้องถิ่นหรือเจ้าพนักงานสาธารณสุข หรือผู้ได้รับมอบหมายเข้าตรวจ  
สถานที่ เครื่องมือ เครื่องใช้ ตลอดจนวิธีประกอบการค้านั้นได้ในเวลาอันสมควร เมื่อได้รับแจ้งความประสงค์ให้ทราบแล้ว

ข้อ 17 เงื่อนไขเฉพาะในใบอนุญาตประกอบกิจการแต่ละประเภท เป็นบทเฉพาะที่ผู้ประกอบการจะต้อง  
ถือปฏิบัติ ให้เจ้าพนักงานท้องถิ่นมีอำนาจกำหนดเงื่อนไขโดยเฉพาะ ไว้ในใบอนุญาตประกอบกิจการแต่ละประเภท

ข้อ 18 ผู้รับใบอนุญาตให้ประกอบกิจการค้า ซึ่งให้ควบคุมตามเทศบัญญัตินี้ ไม่ปฏิบัติตามเงื่อนไขในข้อ  
17 หรือเงื่อนไขโดยเฉพาะที่ระบุไว้ในใบอนุญาตนั้น เจ้าพนักงานท้องถิ่นมีอำนาจสั่งพักใช้ใบอนุญาตได้ภายในเวลาที่  
เห็นสมควร ครั้งละไม่เกิน 15 วัน





ข้อ 19 เจ้าพนักงานท้องถิ่น มีอำนาจออกคำสั่งเพิกถอนใบอนุญาตเมื่อปรากฏว่า

(1) ผู้รับใบอนุญาตถูกสั่งพักใช้ใบอนุญาตตั้งแต่สองครั้งขึ้นไป และมีเหตุที่จะถูกสั่งพักใช้

ใบอนุญาตอีก

(2) ต้องคำพิพากษาถึงที่สุดว่าได้กระทำความผิดตามเทศบัญญัตินี้

(3) ไม่ปฏิบัติตาม หรือปฏิบัติไม่ถูกต้องตามเงื่อนไขของเทศบัญญัตินี้ หรือเงื่อนไขโดยเฉพาะ

ที่ระบุไว้ในใบอนุญาตในเรื่องที่กำหนดไว้ เกี่ยวกับการประกอบกิจการตามที่ได้รับใบอนุญาต และการปฏิบัติที่ไม่ถูกต้องนั้น ก่อให้เกิดอันตรายอย่างร้ายแรงหรือมีผลกระทบต่อสภาวะความเป็นอยู่ที่เหมาะสมกับการดำรงชีพให้ประชาชน

ข้อ 20 ให้เจ้าพนักงานท้องถิ่นเรียก เก็บค่าธรรมเนียมการออกใบอนุญาตให้ประกอบกิจการค้า ซึ่งให้ควบคุมตามอัตราที่กำหนดไว้ท้ายเทศบัญญัติเทศบาลตำบลโกรกแก้ว

ใบอนุญาตฉบับหนึ่งให้ใช้สำหรับกิจการค้าประเภทเดียวและสำหรับสถานที่แห่งเดียวถ้าประกอบกิจการซึ่ง ให้ควบคุมหลายประเภทในขณะและสถานที่เดียวกัน ให้เรียกเก็บค่าธรรมเนียมในประเภทที่มีอัตราสูงเต็มอัตราแต่ประเภท เดียว ประเภทอื่นให้เก็บเพียงกึ่งอัตรา

ข้อ 21 บรรดาใบอนุญาตการค้าซึ่งเป็นที่รังเกียจ หรืออาจเป็นอันตรายต่อสุขภาพที่ได้ออกก่อนวันใช้ เทศบัญญัติฉบับนี้ ให้คงใช้ต่อไปจนสิ้นอายุใบอนุญาตนั้น

ข้อ 22 ผู้ใดฝ่าฝืนหรือไม่ปฏิบัติตามข้อ 6,16 และข้อ 17 แห่งเทศบัญญัตินี้ ต้องระวางโทษปรับไม่เกิน 1,000.-บาท

ข้อ 23 ให้นายกเทศมนตรีตำบลโกรกแก้ว มีหน้าที่รักษาการให้เป็นไปตามพระราชบัญญัตินี้และให้มี อำนาจออกกฎระเบียบ คำสั่ง เพื่อปฏิบัติการให้เป็นไปตามเทศบัญญัตินี้

คำสั่ง หรือระเบียบนี้ เมื่อได้ประกาศไว้ให้เปิดเผย ณ สำนักงานเทศบาลตำบลโกรกแก้วและให้ใช้บังคับได้

ประกาศ ณ วันที่ 20 เดือน ตุลาคม พ.ศ. 2558

(ลงชื่อ) 

(นายไสว สระปัญญา)

นายกเทศมนตรีตำบลโกรกแก้ว

(ลงนาม)  เห็นชอบ

(.....(นายวิทยา จันทร์ฉลอง).....)

ตำแหน่ง ผู้ว่าราชการจังหวัด ปฏิบัติราชการแทน

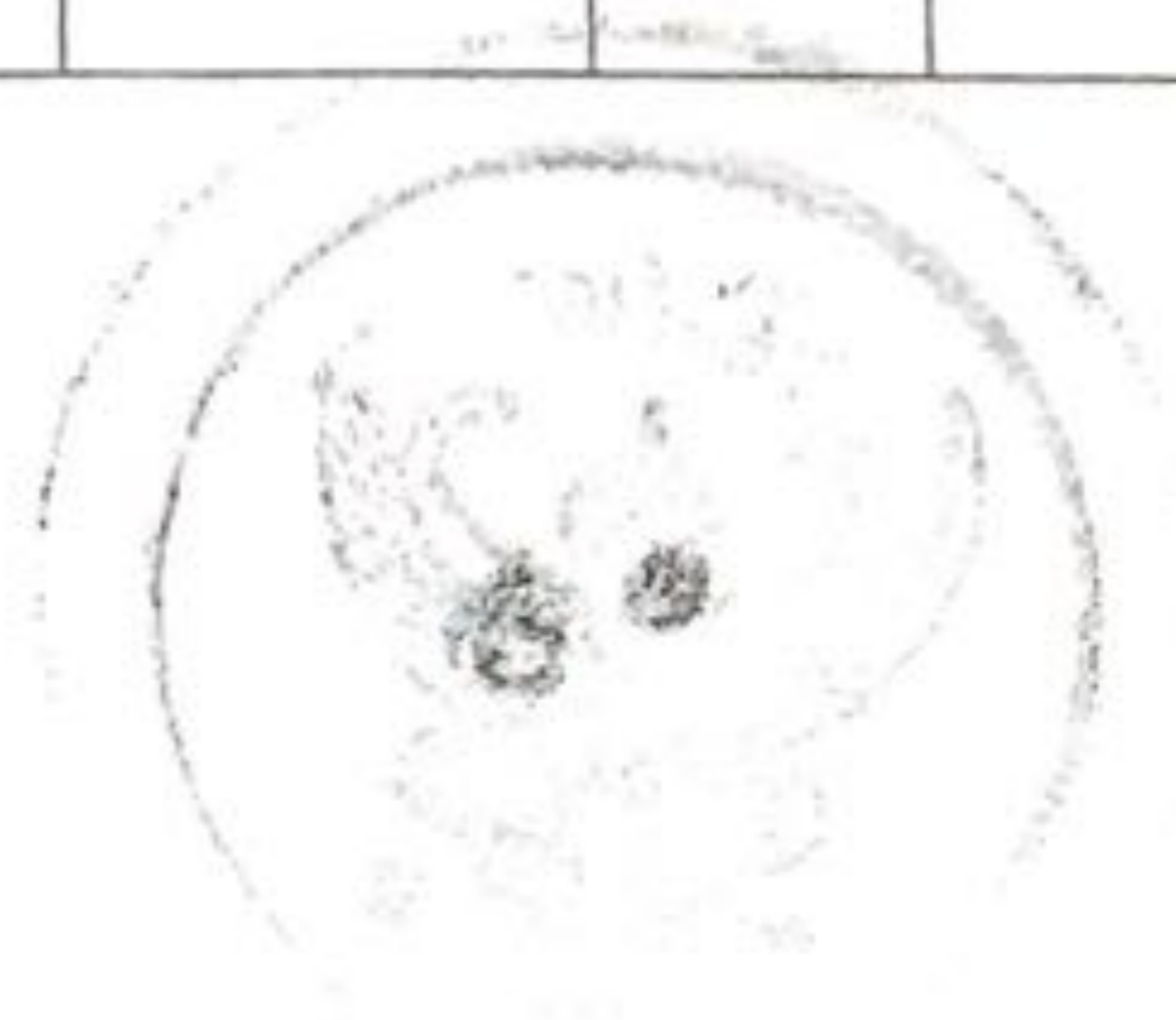
ผู้ว่าราชการจังหวัดบุรีรัมย์



บัญชีรายชื่อกิจการที่เป็นอันตรายต่อสุขภาพ และอัตราค่าธรรมเนียม

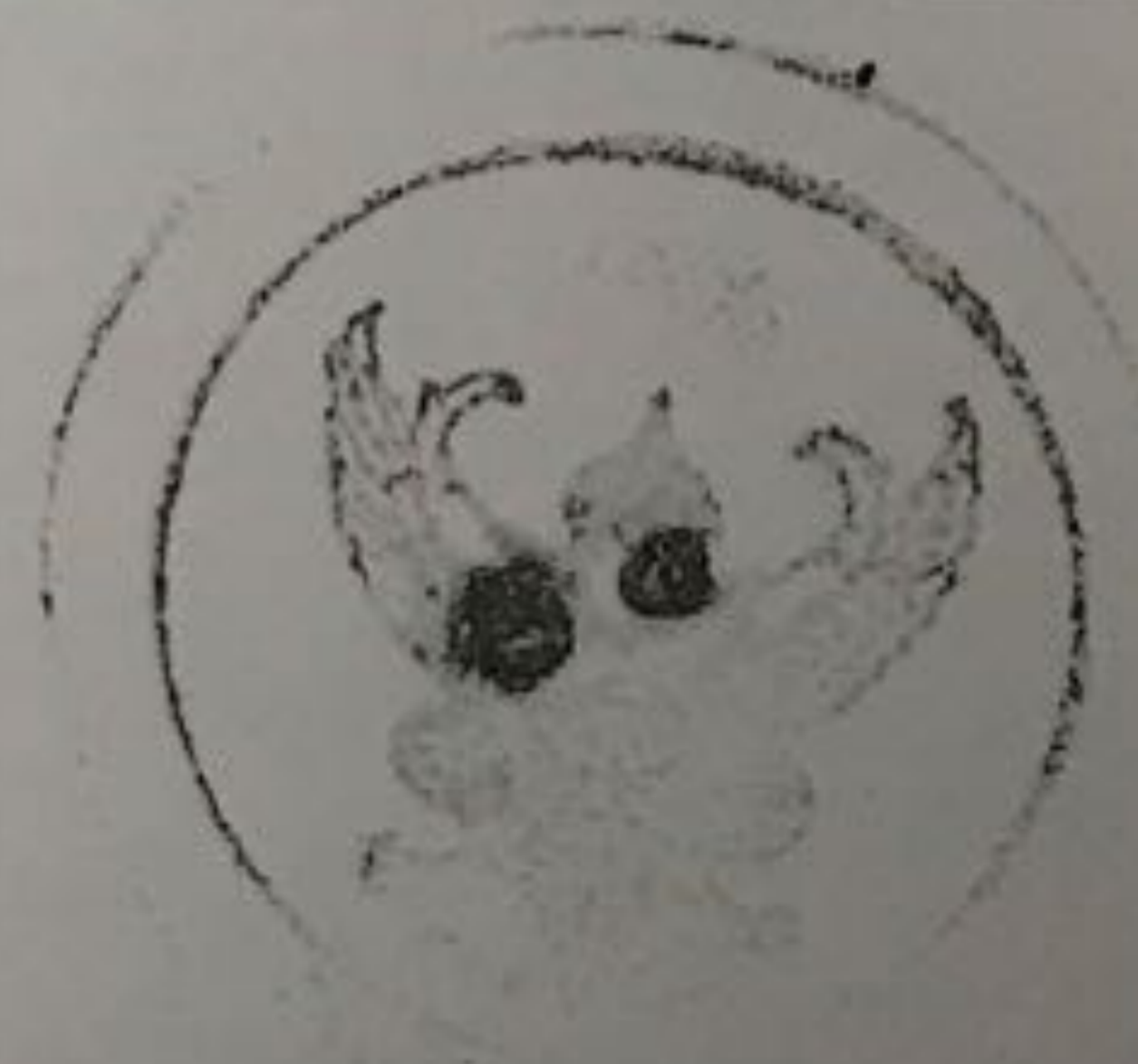
(ประกอบเทศบัญญัติเทศบาลตำบลโกรกแก้ว เรื่อง การควบคุมกิจการที่เป็นอันตรายต่อสุขภาพ พ.ศ.2558)

ลำดับ	ประเภท/รายชื่อกิจการ	อัตราค่าธรรมเนียม		หมายเหตุ
		บาท	สต.	
1	กิจการที่เกี่ยวกับการเลี้ยงสัตว์			
	(1) การเลี้ยงม้า โค กระบือ			
	ก. การเลี้ยงตั้งแต่ 35 ตัวขึ้นไปแต่ไม่เกิน 50 ตัว	300	-	
	ข. การเลี้ยงตั้งแต่ 50 ตัวขึ้นไป	800	-	
	(2) การเลี้ยงสุกร			
	ก. การเลี้ยงไม่เกิน 10 ตัว	300	-	
	ข. การเลี้ยงตั้งแต่ 11 ตัวขึ้นไปแต่ไม่เกิน 20 ตัว	500	-	
	ค. การเลี้ยงตั้งแต่ 21 ตัวขึ้นไปแต่ไม่เกิน 40 ตัว	1,000	-	
	ง. การเลี้ยงตั้งแต่ 41 ตัวขึ้นไป	1,500	-	
	(3) การเลี้ยงแพะ แกะ			
	ก. การเลี้ยงไม่เกิน 10 ตัว	200	-	
	ข. การเลี้ยงตั้งแต่ 11 ตัวขึ้นไปแต่ไม่เกิน 20 ตัว	500	-	
	ค. การเลี้ยงตั้งแต่ 21 ตัวขึ้นไปแต่ไม่เกิน 40 ตัว	1,500	-	
	(4) การเลี้ยงห่าน เป็ด ไก่			
	ก. การเลี้ยงตั้งแต่ 100 ตัวขึ้นไปแต่ไม่เกิน 500 ตัว	300	-	
	ข. การเลี้ยงตั้งแต่ 501 ตัวขึ้นไปแต่ไม่เกิน 1,000 ตัว	500	-	
	ค. การเลี้ยงตั้งแต่ 1,001 ตัวขึ้นไปแต่ไม่เกิน 2,000 ตัว	800	-	
	ง. การเลี้ยงตั้งแต่ 2,001 ตัวขึ้นไปแต่ไม่เกิน 4,000 ตัว	1,200	-	
	จ. การเลี้ยงตั้งแต่ 4,001 ตัวขึ้นไป	10,000	-	
	(5) การเลี้ยงสัตว์เพื่อรีดเอานม (ฟาร์ม)	200	-	





ลำดับ	ประเภท/รายชื่อกิจการ	อัตราค่าธรรมเนียม		หมายเหตุ
		บาท	สต.	
2	กิจการที่เกี่ยวกับสัตว์ และผลิตภัณฑ์			
	(1) การฆ่าสัตว์ท้วน เป็ด ไก่		-	
	ก. ใช้เครื่องจักร	800	-	
	ข. ไม่ใช้เครื่องจักร	300	-	
	(2) การฟอกหนังสัตว์ การสะสมหนังสัตว์	1,500	-	
	(3) การสะสมเขาสัตว์ กระดุกสัตว์ ขนสัตว์หรือหนังสัตว์ที่ยังไม่ฟอก	1,500	-	
	(4) การเคี้ยวหนังสัตว์ เอ็นสัตว์ ไขสัตว์	1,000	-	
	(5) การสะสมหรือล้างครั่ง	1,000	-	
	(6) การประดิษฐ์ของเครื่องใช้ด้วยกระดูกสัตว์ เขาสัตว์ หนังสัตว์ และขนสัตว์			
	ก. โดยใช้เครื่องจักรที่มีกำลัง 5 แรงม้าขึ้นไป	2,000	-	
	ข. โดยใช้เครื่องจักรที่มีกำลัง ต่ำกว่า 5 แรงม้าลงมา	1,000	-	
	ค. โดยไม่ใช้เครื่องจักร	500	-	
	(7) การสะสมอาหารสัตว์			
	ก. สะสมอาหารสัตว์ไม่เกิน 200 กิโลกรัม	100	-	
	ข. สะสมอาหารสัตว์เกิน 200 กิโลกรัม แต่ไม่เกิน 1,000 กิโลกรัม	300	-	
	ค. สะสมอาหารสัตว์เกิน 1,000 กิโลกรัมขึ้นไป	1,000	-	
	(8) การเผาเปลือกหอย เปลือกปู	1,000	-	
	(9) การประดิษฐ์เครื่องใช้หรือผลิตภัณฑ์อื่นๆ จากเปลือกหอย กระดุกสัตว์ เขาสัตว์ หนังสัตว์ ขนสัตว์หรือส่วนอื่นๆของสัตว์	1,500	-	
	(10) การอัดเอาน้ำมัน			
	ก. โดยใช้เครื่องจักร	1,500	-	
	ข. โดยไม่ใช้เครื่องจักร	1,000	-	
	(11) การสะสมหนังสัตว์ชนิดแผ่นที่ฟอกแล้ว	1,000	-	





ลำดับ	ประเภท/รายชื่อกิจการ	อัตราค่าธรรมเนียม		หมายเหตุ
		บาท	สต.	
3	กิจการที่เกี่ยวกับอาหาร เครื่องดื่มและน้ำดื่ม			
	(1) การผลิตเนย เนยเทียม	1,000	-	
	(2) การทำกะปิ น้ำปลา น้ำเค็ม ไตปลา เต้าเจี้ยว ซีอิ๊ว หอยดอง			
	ก. การทำโดยใช้เครื่องจักรเกินกว่า 100 กิโลกรัม	1,000	-	
	ข. โดยไม่ใช้เครื่องจักรเกินกว่า 200 ลิตร ขึ้นไป	500	-	
	(3) การทำการหมัก การสะสมปลาร้า ปลาเจ่า กุ้งเจ่า ตั้งแต่ 100 กิโลกรัมขึ้นไป	500	-	
	(4) การทำและการตากปลาเค็ม เนื้อเค็ม หนักรวม กุ้งแห้ง มันกุ้ง เกินกว่า 100 กิโลกรัม	500	-	
	(5) การนึ่ง ปลา การต้มปลาแทนการนึ่ง	500	-	
	(6) การเคี้ยวน้ำมัน ทำกุนเชียง หมูตั้ง	1,000	-	
	(7) การทำเส้นหมี่ ขนมหุ้น กว๊ายเตี้ยว เต้าหู้ วุ้นเส้น เกียมอี			
	ก. โดยใช้เครื่องจักร	500	-	
	ข. โดยไม่ใช้เครื่องจักร	200	-	
	(8) การทำบะแซ	1,000	-	
	(9) การทำอาหารบรรจุกระป๋อง ขวด หรือภาชนะอื่นใด			
	ก. โดยใช้เครื่องจักร	2,000	-	
	ข. โดยไม่ใช้เครื่องจักร	1,000	-	
	(10) การทำขนมปังสด ขนมปังแห้ง จันอับ			
	ก. โดยใช้เครื่องจักร	400	-	
ข. โดยไม่ใช้เครื่องจักร	200	-		
(11) การทำน้ำอัดลม น้ำหวาน โซดา	1,500	-		
(12) การทำน้ำตาล	1,000	-		
(13) การทำนมข้น	1,000	-		
(14) การกลั่นแอลกอฮอล์ สุรา เบียร์ และน้ำส้มสายชู	1,500	-		
(15) การคั่วกาแฟ				
ก. โดยใช้เครื่องจักร	2,000	-		
ข. โดยไม่ใช้เครื่องจักร	1,000	-		
(16) การทำน้ำกลั่น น้ำบริโภคน้ำ เครื่องดื่มชนิดต่างๆ				
ก. โดยใช้เครื่องจักร	1,000	-		
ข. โดยไม่ใช้เครื่องจักร	500	-		
(17) การทำลูกชิ้นด้วยเครื่องจักร				
ก. เครื่องจักรที่มีกำลังเกินกว่า 5 แรงม้า	1,500	-		
ข. เครื่องจักรที่มีกำลังเกิน 1 แรงม้าแต่ไม่เกิน 5 แรงม้า	1,000	-		
ค. เครื่องจักรที่มีกำลัง 1 แรงม้าลงมา	500	-		
(18) การทำผงชูรส	2,000	-		



ลำดับ	ประเภท/รายชื่อกิจการ	อัตราค่าธรรมเนียม		หมายเหตุ
		บาท	สต.	
	(19) การทำหลอดกาแฟ	1,500	-	
	(20) การทำน้ำแข็ง.	1,000	-	
	(21) การเก็บถนอมอาหารโดยใช้เครื่องจักรกำลัง 5 แรงม้าขึ้นไป	1,500	-	
	(22) การทำบรรจุใบชาแห้ง ใบชาผง	1,500	-	
	(23) การทำไอศกรีมโดยใช้เครื่องจักร	400	-	
	(24) การทำบะหมี่ มั๊กกะโรนี	500	-	
	(25) การสะสมถ่านโค้ก	2,000	-	
4	กิจการที่เกี่ยวข้องกับยา เวชภัณฑ์ อุปกรณ์การแพทย์ เครื่องสำอาง ผลิตภัณฑ์ชำระล้าง			
	(1) การทำสบู่			
	ก. โดยใช้เครื่องจักร	1,000	-	
	ข. โดยไม่ใช้เครื่องจักร	500	-	
	(2) การโม้ บดยา ด้วยเครื่องจักร			
	ก. เครื่องจักรมีกำลังเกินกว่า 5 แรงม้า	3,000	-	
	ข. เครื่องจักรมีกำลังเกิน 1 แรงม้าแต่ไม่เกิน 5 แรงม้า	2,000	-	
	ค. เครื่องจักรมีกำลัง 1 แรงม้าลงมา	1,000	-	
	(3) การทำยากันยุงชนิดเผามีควัน			
	ก. โดยใช้เครื่องจักร	2,000	-	
	ข. โดยไม่ใช้เครื่องจักร	1,000	-	
	(4) การทำกาว	1,500	-	
	(5) การทำ บรรจุหรือการสะสมยาฆ่าแมลง			
	ก. โดยใช้เครื่องจักร	2,000	-	
	ข. โดยไม่ใช้เครื่องจักร	1,000	-	
	(6) การบรรจุเครื่องสำอางและยาสีฟัน			
	ก. โดยใช้เครื่องจักร	2,000	-	
	ข. โดยไม่ใช้เครื่องจักร	1,000	-	
5	กิจการที่เกี่ยวข้องกับการเกษตร			
	(1) การทำมันยาสูบ			
	ก. โดยใช้เครื่องจักร	1,500	-	
	ข. โดยไม่ใช้เครื่องจักร	1,000	-	
	(2) การล้าง การอบ การรม การสะสมยางดิบ	1,500	-	
	(3) การทำแป้งมันสำปะหลัง แป้งสาคุ และการทำแป้งอื่นๆ ใน ทำนองเดียวกัน	1,500	-	



ลำดับ	ประเภท/รายชื่อกิจการ	อัตราค่าธรรมเนียม		หมายเหตุ
		บาท	สต.	
6	(4) การสีข้าวด้วยเครื่องจักร			
	ก. ต่ำกว่า 5 เกวียนต่อวัน	300	-	
	ข. ตั้งแต่ 6 เกวียนขึ้นไปแต่ไม่เกิน 10 เกวียนต่อวัน	500	-	
	ค. ตั้งแต่ 11 เกวียนขึ้นไปแต่ไม่เกิน 20 เกวียนต่อวัน	1,000	-	
	ง. ตั้งแต่ 21 เกวียนขึ้นไปต่อวัน	2,000	-	
	(5) การผลิตยาสูบ			
	ก. โดยใช้เครื่องจักร	1,500	-	
	ข. โดยไม่ใช้เครื่องจักร	1,000	-	
	(6) การขัด การกะเทาะ การบดเมล็ดพืช การเกี่ยวข้าว			
	ก. โดยใช้เครื่องจักร	1,000	-	
	ข. โดยไม่ใช้เครื่องจักร	500	-	
	(7) การผลิต การสะสมปุ๋ย			
	ก. ไม่เกิน 1,000 กิโลกรัม	200	-	
	ข. เกิน 1,000 กิโลกรัมขึ้นไป	600	-	
	(8) การผลิตใยมะพร้าวหรือวัตถุดิบคล้ายคลึงด้วยเครื่องจักร	1,500	-	
	(9) การตาก สวม ขนถ่ายมันสำปะหลัง ข้าวเปลือก ข้าวโพด อ้อย	2,000	-	
	กิจการที่เกี่ยวกับโลหะเหมืองแร่			
	(1) การทำภาชนะดินเผา	500	-	
	(2) การหลอม การหล่อ การตี การกลึง การถลุงแร่ หรือโลหะทุกชนิด			
	ก. หลอม หล่อ ถลุง	1,500	-	
	ข. กลึง	600	-	
	ค. ตี	300	-	
	(3) การเชื่อม และประสานโลหะ ด้วยแก๊สไฟฟ้าหรือเครื่องจักร	600	-	
(4) การเคลือบ การชุบโลหะ ด้วยตะกั่ว ดีบุก โครเมียม นิกเกิล หรือโลหะอื่นใด	1,500	-		
(5) การขัด การล้างโลหะด้วยเครื่องจักร				
ก. เครื่องจักรที่มีกำลังเกินกว่า 5 แรงม้า	3,000	-		
ข. เครื่องจักรที่มีกำลังเกินกว่า 1 แรงม้าแต่ไม่เกิน 5 แรงม้า	2,000	-		
ค. เครื่องจักรที่มีกำลังเกิน 1 แรงม้าลงมา	1,000	-		
(6) การอัดเจาะรีดโลหะด้วยเครื่องจักร				
ก. เครื่องจักรที่มีกำลังเกินกว่า 5 แรงม้า	3,000	-		
ข. เครื่องจักรที่มีกำลังเกินกว่า 1 แรงม้าแต่ไม่เกิน 5 แรงม้า	2,000	-		
ค. เครื่องจักรที่มีกำลังเกิน 1 แรงม้าลงมา	1,000	-		
(7) การทำโลหะเป็นภาชนะเครื่องใช้ต่างๆ				
ก. โดยใช้เครื่องจักร	2,000	-		
ข. โดยไม่ใช้เครื่องจักร	1,000	-		



ลำดับ	ประเภท/รายชื่อกิจการ	อัตราค่าธรรมเนียม		หมายเหตุ
		บาท	สต.	
7	(8) การตัดโลหะด้วยไฟฟ้า แก๊สหรือเครื่องจักรโดยใช้เครื่องจักร	2,000	-	
	(9) การสะสม แยก คัดเลือก หรือล้างแร่	3,000	-	
	กิจการเกี่ยวกับยานยนต์ เครื่องจักรหรือเครื่องกล			
	(1) การต่อ การประกอบ หรือซ่อมแซมเครื่องจักร เครื่องยนต์ เรือยนต์ เรือกลไฟ			
	ก. การต่อประกอบเครื่องจักร เครื่องยนต์ รถยนต์ เรือยนต์ เรือกลไฟ	1,500	-	
	ข. การซ่อมแซมเครื่องจักร เครื่องยนต์ทุกชนิด	800	-	
	(2) การล้างอัดฉีดรถยนต์	500	-	
	(3) การพ่นสี			
	ก. พ่นรถยนต์	600	-	
	ข. พ่นสีอื่นนอกจากรถยนต์	400	-	
	(4) การปะ เชื่อมยาง			
	ก. ยางรถยนต์หรืออื่นๆ	500	-	
	ข. ยางจักรยาน จักรยานยนต์	100	-	
	(5) การอัดผ้าเบรก ผ้าคลัช	500	-	
	8	กิจการที่เกี่ยวข้องไม้		
(1) การผลิตไม้ขีดไฟ		1,500	-	
(2) การผลิตรูป ด้วยเครื่องจักร		1,500	-	
(3) การเผาถ่าน การสะสมถ่าน				
ก. การขายปลีก		100	-	
ข. การขายส่ง		1,000	-	
(4) การเลื่อยไม้และการซอยไม้				
ก. โดยใช้เครื่องจักร		1,500	-	
ข. โดยไม่ใช้เครื่องจักร		500	-	
(5) การประดิษฐ์ไม้หรืองา เป็นสิ่งของต่างๆ ด้วยเครื่องจักร				
ก. เครื่องจักรที่มีกำลังเกินกว่า 5 แรงม้า		3,000	-	
ข. เครื่องจักรที่มีกำลังเกินกว่า 1 แรงม้าแต่ไม่เกิน 5 แรงม้า		2,000	-	
ค. เครื่องจักรที่มีกำลัง 1 แรงม้าลงมา		1,000	-	
(6) การไส เจาะ ขุดร่องและตัดไม้ด้วยเครื่องจักร				
ก. เครื่องจักรที่มีกำลังเกินกว่า 5 แรงม้า		2,000	-	
ข. เครื่องจักรที่มีกำลังเกินกว่า 1 แรงม้าแต่ไม่เกิน 5 แรงม้า	1,000	-		
ค. เครื่องจักรที่มีกำลัง 1 แรงม้าลงมา	500	-		
(7) การอบไม้	2,000	-		



ลำดับ	ประเภท/รายชื่อกิจการ	อัตราค่าธรรมเนียม		หมายเหตุ
		บาท	สต.	
9	กิจการที่เกี่ยวกับการบริการ			
	(1) การประกอบกิจการ อาบ อบ นวด	3,000	-	
	(2) การประกอบกิจการโรงแรมหรือกิจการอื่นในทำนอง ก. ไม่เกิน 30 ห้อง	600	-	
	ข. เกิน 30 ห้อง	1,200	-	
	(3) การประกอบกิจการโรงแรมหรสพ	700	-	
	(4) การจัดให้มีการแสดงดนตรี เต้นรำ รำวง ร้องเงิ้ง ดิสโก้เทค คาราโอเกะ หรือการแสดงอื่นๆ ในทำนองเดียวกัน			
	ก. ไม่เกิน 7 วัน	200	-	
	ข. เกิน 7 วันแต่ไม่เกิน 1 เดือน	500	-	
	ค. เกิน 1 เดือน	1,000	-	
	(5) การจัดตั้งสระว่ายน้ำหรือกิจการอื่นๆ ในทำนองเดียวกัน	500	-	
	(6) การจัดให้มีการเล่นสเก็ตโดยมีแสงหรือเสียงประกอบ หรือเล่น อื่นๆ ในทำนองเดียวกัน	1,500	-	
	(7) การประกอบกิจการเสริมสวย หรือแต่งผม	200	-	
	(8) การประกอบกิจการสวนสนุก ตู้เกมส์	500	-	
	(9) การประกอบกิจการห้องปฏิบัติการทางการแพทย์ การ สาธารณสุขวิทยาศาสตร์ หรือสิ่งแวดล่อม	300	-	
	(10) การประกอบกิจการสนามกอล์ฟ หรือสนามฝึกซ้อมกอล์ฟ	500	-	
10	กิจการที่เกี่ยวกับสิ่งทอ			
	(1) การย้อมที่ทำให้เกิดกลิ่นเหม็น	2,000	-	
	(2) การปั่นฝ้ายหรือนุ่นโดยใช้เครื่องจักร	1,500	-	
	(3) การกรอผ้าทอผ้าด้วยเครื่องจักรหรือด้วยที่กระตุกตั้งแต่ 5 กี่ขึ้นไป			
	ก. การกรอผ้าด้วยเครื่องจักร	3,000	-	
	ข. ทอผ้าด้วยที่กระตุกเกินกว่า 10 กี่	1,000	-	
	ค. การทอผ้าด้วยที่กระตุกตั้งแต่ 5 กี่ขึ้นไปแต่ไม่เกิน 10 กี่	500	-	
	(4) การทอกระสอบด้วยเครื่องจักร	3,000	-	
	(5) การสะสมปอหรือปาน	2,000	-	
	(6) การทอเสื่อ พรม หรือสิ่งทออื่นๆ			
	ก. โดยใช้เครื่องจักร	2,000	-	
	ข. โดยไม่ใช้เครื่องจักร	500	-	
	(7) การเย็บผ้าด้วยจักรเย็บผ้าเกิน 5 เครื่อง	1,000	-	
	(8) การพิมพ์ลายผ้าและสิ่งอื่น ๆ	500	-	
	(9) การซักกรีด อัดกลับ ซัดสีผ้าโดยใช้เครื่องจักร	500	-	



ลำดับ	ประเภท/รายชื่อกิจการ	อัตราค่าธรรมเนียม		หมายเหตุ
		บาท	สต.	
11	กิจการที่เกี่ยวกับหิน ดิน ทราย ซีเมนต์หรือวัตถุที่คล้ายคลึง			
	(1) การผลิตกระดาชทราย	1,500	-	
	(2) การโม่ การบ่หิน ด้วยเครื่องจักร	3,000	-	
	(3) การสะสม การผสมซีเมนต์ หิน ทรายหรือวัตถุที่คล้ายคลึง			
	ก. โม่เกิน 1,000 กิโลกรัม	500	-	
	ข. เกิน 1,000 กิโลกรัม	1,000	-	
	(4) การเจียรระไนเพชร พลอย หิน กระจก หรือวัตถุที่คล้ายคลึง	2,000	-	
	(5) การเลื่อยตัด หรือ การประดิษฐ์ผลิตภัณฑ์แก้ว	1,500	-	
	(6) การทำซอล์ก ปูนปาสเตอร์	1,500	-	
	(7) การผลิตสิ่งของเครื่องใช้ด้วยวัตถุซีเมนต์หรือวัตถุคล้ายคลึง	1,000	-	
12	กิจการที่เกี่ยวกับปิโตรเลียม ถ่านหิน สารเคมี			
	(1) การผลิตชะแล็กหรือสารเคลือบเงา	1,500	-	
	(2) การประดิษฐ์ของใช้ด้วยยางเทียมพลาสติก เซลลูลอยด์ เบเกอร์ไลท์ หรือวัตถุคล้ายคลึง			
	ก. โดยใช้เครื่องจักร	3,000	-	
	ข. โดยไม่ใช้เครื่องจักร	1,500	-	
	(3) การโม่ บด ชั้			
	ก. โดยใช้เครื่องจักร	2,000	-	
	ข. โดยไม่ใช้เครื่องจักร	1,000	-	
	(4) การผลิตสีและน้ำมันผสมสี	3,000	-	
	(5) การล้างฟิล์มรูปถ่ายและฟิล์มภาพยนตร์			
	ก. การล้างฟิล์มรูปถ่าย	500	-	
	ข. การล้างฟิล์มภาพยนตร์	1,000	-	
	(6) การเคลือบขุบวัตถุด้วยพลาสติก เซลลูลอยด์ เบเกอร์ไลท์ หรือวัตถุที่คล้ายคลึง	1,500	-	
	(7) การทำโม่ บด หลอม หล่อพลาสติก เซลลูลอยด์ เบเกอร์ไลท์หรือวัตถุที่คล้ายคลึง	1,500	-	
	(8) การผลิต การกลั่น การสะสม การขนส่งน้ำมันปิโตรเลียม หรือผลิตภัณฑ์ปิโตรเลียมต่าง ๆ			
	ก. การจำหน่ายน้ำมันเชื้อเพลิง เช่น น้ำมันเบนซิน น้ำมันดีเซล น้ำมันก๊าด ที่เป็นปั้มลอย หัวปั้มแบบหลอด ใช้มือหมุน(คิดต่อหลอด)	200	-	



ลำดับ	ประเภท/รายชื่อกิจการ	อัตราค่าธรรมเนียม		หมายเหตุ
		บาท	สต.	
	ข. การจำหน่ายน้ำมันเชื้อเพลิง เช่น น้ำมันเบนซิน น้ำมันดีเซล น้ำมันก๊าด ที่เป็นปัมมาตรฐาน มีหัวจ่ายมาตรฐาน (คิดต่อหัวจ่าย)	500	-	
13	กิจการอื่นๆ			
	(1) การพิมพ์หนังสือด้วยเครื่องจักร			
	ก. เครื่องจักรที่มีกำลังเกิน 5 แรงม้า	800	-	
	ข. เครื่องจักรที่มีกำลัง 1 แรงม้าแต่ไม่เกิน 5 แรงม้า	600	-	
	ค. เครื่องจักรที่มีกำลัง 1 แรงม้าลงมา	100	-	
	(2) การประดิษฐ์ของเครื่องใช้ เครื่องเขียนด้วยกระดาษ			
	ก. เครื่องจักรที่มีกำลังเกิน 5 แรงม้า	3,000	-	
	ข. เครื่องจักรที่มีกำลัง 1 แรงม้าแต่ไม่เกิน 5 แรงม้า	2,000	-	
	ค. เครื่องจักรที่มีกำลัง 1 แรงม้าลงมา	1,000	-	
	(3) การทำสำลี	2,000	-	
	(4) การซ่อมอิเล็กทรอนิกส์	500	-	
	(5) การทำหรือประดิษฐ์ผ้าเย็บและสิ่งคล้ายคลึงกันที่ไม่บรรจุในกล่องหรือซอง	1,500	-	
	(6) การทำเทียน เทียนไข หรือวัตถุคล้ายคลึง	1,500	-	
	(7) การพิมพ์แบบพิมพ์เขียว	1,500	-	
	(8) การสะสมวัตถุสิ่งของชำรุดใช้แล้วหรือเหลือใช้			
	ก. พื้นที่สะสมไม่เกิน 50 ตารางเมตร	1,000	-	
	ข. พื้นที่สะสมเกิน 50 ตารางเมตรแต่ไม่เกิน 100 ตารางเมตร	1,500	-	
	ค. พื้นที่สะสมเกิน 100 ตารางเมตรขึ้นไป	2,000	-	

