

๑. หลักการและเหตุผล

การพัฒนาองค์กรให้เป็นองค์กรที่มีศักยภาพ สามารถแข่งขันได้ ทั้งในระดับพื้นที่ และระดับโลก เป็นสิ่งที่มีความจำเป็นอย่างยิ่งในปัจจุบัน ซึ่งเป็นยุคแห่งการแข่งขันไร้พรมแดน (Globalization) โดยต้องอาศัยความรู้ ความสามารถของบุคลากร องค์กรความรู้และการบริหารจัดการที่ดีตามหลักธรรมาภิบาล ซึ่งเป็นปัจจัยสำคัญที่จะช่วยให้องค์กรมีการพัฒนาสู่ความเป็นเลิศได้

ตามประกาศคณะกรรมการพนักงานเทศบาลจังหวัดบุรีรัมย์ เรื่อง หลักเกณฑ์และเงื่อนไขเกี่ยวกับการบริหารงานบุคคลของเทศบาล ลงวันที่ ๒๐ พฤศจิกายน ๒๕๔๕ และที่แก้ไขเพิ่มเติมถึงปัจจุบัน กำหนดให้เทศบาลมีการพัฒนาผู้ได้รับการบรรจุเข้ารับราชการเป็นพนักงานเทศบาล ก่อนมอบหมายหน้าที่ให้ปฏิบัติเพื่อให้รู้ระเบียบแบบแผนของทางราชการ หลักและวิธีปฏิบัติราชการ บทบาท และหน้าที่ของพนักงานเทศบาล ในระบอบประชาธิปไตยอันมีพระมหากษัตริย์ทรงเป็นประมุขและแนวทางปฏิบัติตนเพื่อเป็นพนักงานที่ดี โดยเทศบาลตำบลโกรกแก้วต้องดำเนินการพัฒนาให้ครบถ้วนตามหลักสูตรที่คณะกรรมการพนักงานเทศบาล (ก.ท.) กำหนด เช่น การพัฒนาด้านความรู้พื้นฐานในการปฏิบัติราชการให้ใช้วิธีการฝึกอบรมในห้องฝึกอบรม การฝึกอบรมทางไกล หรือการพัฒนาตนเองก็ได้ หากเทศบาลตำบลโกรกแก้วมีความประสงค์จะพัฒนาเพิ่มเติมให้สอดคล้องกับความจำเป็นในการพัฒนาของแต่ละเทศบาลก็ให้กระทำได้ ทั้งนี้ เทศบาลที่จะดำเนินการจะต้องใช้หลักสูตรที่คณะกรรมการเทศบาลกำหนดเป็นหลักสูตรหลัก และเพิ่มเติมหลักสูตรตามความจำเป็นที่เทศบาลพิจารณาเห็นว่ามีความเหมาะสม การพัฒนาพนักงานเทศบาลเกี่ยวกับการปฏิบัติงานในหน้าที่ให้เทศบาลสามารถเลือกใช้วิธีการพัฒนาอื่นๆ ได้ และอาจกระทำโดยสำนักงานคณะกรรมการกลางพนักงานเทศบาล (ก.ท.) สำนักงานคณะกรรมการพนักงานเทศบาล (ก.ท.จังหวัด) เทศบาลต้นสังกัด หรือสำนักงานคณะกรรมการพนักงานเทศบาล (ก.ท.จังหวัด) ร่วมกับเทศบาลต้นสังกัด หรือเทศบาลต้นสังกัด ร่วมกับส่วนราชการอื่นหรือภาคเอกชนก็ได้และตามประกาศคณะกรรมการพนักงานเทศบาลจังหวัดบุรีรัมย์ ดังกล่าว กำหนดให้เทศบาลจัดทำแผนการพัฒนาบุคลากร เพื่อเพิ่มพูนความรู้ ทักษะ ทักษะที่ดี คุณธรรมและจริยธรรม อันจะทำให้ปฏิบัติหน้าที่ราชการในตำแหน่งนั้นได้อย่างมีประสิทธิภาพ

ในการจัดทำแผนการพัฒนาพนักงาน ต้องกำหนดตามกรอบของแผนแม่บทการพัฒนาพนักงานเทศบาลที่คณะกรรมการกลางพนักงานเทศบาล (ก.ท.) กำหนด โดยให้กำหนดเป็นแผนการพัฒนาพนักงานเทศบาล มีระยะเวลา ๓ ปี ตามกรอบของแผนอัตรากำลังของเทศบาล นั้นๆ เพื่อให้สอดคล้องกับแนวทางดังกล่าว เทศบาลตำบลโกรกแก้ว อำเภอโนนสุวรรณ จังหวัดบุรีรัมย์ จึงได้จัดทำแผนการพัฒนาพนักงานเทศบาล ประจำปีงบประมาณ ๒๕๖๑ - ๒๕๖๓ ขึ้น เพื่อใช้เป็นแนวทางในการพัฒนาบุคลากรและเป็นเครื่องมือในการบริหารงานบุคคลของผู้บริหาร อีกทั้งยังเป็นการ พัฒนาเพื่อเพิ่มพูนความรู้ ทักษะ ทักษะที่ดี คุณธรรมจริยธรรมของบุคลากร อีกทางหนึ่งด้วย

๒. ความหมายของการพัฒนาบุคลากร

มหาวิทยาลัยมหาสารคาม (๒๕๔๐, หน้า ๑๕๔) ได้ให้ความหมายของการพัฒนาบุคลากรว่าเป็นการดำเนินการให้บุคลากรในหน่วยงานได้มีความรู้ความสามารถเหมาะสมกับงานที่ปฏิบัติหรืองานที่จะปฏิบัติ หรือให้มีความรู้ความสามารถสูงขึ้น ซึ่งในการพัฒนาบุคลากรนั้นปกติจะมีวัตถุประสงค์ ๒ ประการ คือ เพื่อให้บุคลากรมีความสามารถเหมาะสมกับงานที่จะปฏิบัติและเพิ่มพูนความรู้สึกรู้สึกดีต่อการปฏิบัติงานให้สูงขึ้นอย่างมีประสิทธิภาพ

สมาน รังสิโยภษณ์ (๒๕๔๔, หน้า ๘๓) กล่าวว่า การพัฒนาบุคลากร หมายถึงการดำเนินการเกี่ยวกับการส่งเสริมให้บุคคลมีความรู้ ความสามารถ มีทักษะในการทำงานที่ดีขึ้นตลอดจนมีทัศนคติที่ดีในการทำงานอันจะเป็นผลให้การปฏิบัติงานมีประสิทธิภาพดียิ่งขึ้น การพัฒนาบุคคลเป็นกระบวนการที่จะเสริมสร้างและเปลี่ยนแปลงผู้ปฏิบัติงานในด้านต่าง ๆ เช่น ความรู้ ความสามารถ ทักษะ อุปนิสัย ทัศนคติที่ดี และวิธีในการทำงานอันจะนำไปสู่ประสิทธิภาพในการทำงาน

เคนนีและรายด์ (Kenney & Ried, ๑๙๘๖, p. ๓) กล่าวว่า การพัฒนาบุคลากรเป็นวิธีการต่าง ๆ ที่ดำเนินการเพื่อให้ผู้ที่ได้รับการบรรจุเข้าทำงานในองค์กรนั้นอยู่แล้วได้มีความรู้ ความเข้าใจ สามารถทำงานในหน้าที่ที่ได้รับมอบหมายได้อย่างเต็มที่

โดยสรุปแล้ว การพัฒนาบุคลากร คือการ ดำเนินการเพื่อให้บุคลากร ได้รับการพัฒนาความรู้ ความสามารถ เพื่อให้เหมาะสมในการนำไปปฏิบัติหน้าที่ราชการ

๓. วัตถุประสงค์ในการจัดทำแผนพัฒนาบุคลากร

๓.๑ เพื่อพัฒนาพนักงานเทศบาล ให้มีสมรรถนะด้านความคิด มุ่งมั่นที่จะเป็นคนดี มีจิตสำนึกในการพัฒนาตนเองเพื่อให้รู้วิธีคิดอย่างมีระบบ รู้วิธีคิดที่ถูกต้อง มีทักษะในการใช้ความคิด (Conceptual Skills) เพื่อการบริหารและการปฏิบัติงานที่มีประสิทธิผล

๓.๒ เพื่อพัฒนาพนักงานเทศบาล ให้มีสมรรถนะด้านมนุษยสัมพันธ์ มุ่งมั่นที่จะเข้าใจและตระหนักรู้ในคุณค่าของตนเองและคุณค่าของผู้อื่น มีทักษะในการปฏิสัมพันธ์กับผู้อื่น (Human Skills) เพื่อการบริหารและปฏิบัติงานอย่างมีประสิทธิภาพ

๓.๓ เพื่อพัฒนาพนักงานเทศบาล ให้มีสมรรถนะด้านงาน มุ่งมั่นที่จะเป็นคนเก่ง มีทักษะในการบริหารและปฏิบัติงาน (Technical Skills) โดยเฉพาะสมรรถนะในการบริหารและปฏิบัติงานตามโครงการภายใต้แผนยุทธศาสตร์การพัฒนาของเทศบาลตำบลโกรกแก้ว และโครงการภายใต้แผนยุทธศาสตร์กรมส่งเสริมการปกครองท้องถิ่น เพื่อให้มีความพร้อมในการขับเคลื่อนยุทธศาสตร์ของกระทรวงและยุทธศาสตร์ของกรมส่งเสริมการปกครองท้องถิ่นได้อย่างมีประสิทธิภาพ รวมทั้งการบริหารและปฏิบัติงานตามภารกิจหลักของหน่วยงานต่าง ๆ ที่ให้ความร่วมมือและประสานงานขับเคลื่อนยุทธศาสตร์ในส่วนราชการต่าง ๆ ได้อย่างมีประสิทธิภาพ

๔. เป้าหมายในการพัฒนา

๔.๑ เป้าหมายเชิงปริมาณ

บุคลากร ได้รับการพัฒนาการเพิ่มพูนความรู้ ความสามารถ ทักษะ คุณธรรมและจริยธรรมในการปฏิบัติงาน ในปี ๒๕๖๑ - ๒๕๖๓ ไม่น้อยกว่าร้อยละ ๙๐ ของจำนวนบุคลากรทั้งหมด

๔.๒ เป้าหมายเชิงคุณภาพ

บุคลากร มีความรู้ ความชำนาญในการปฏิบัติงาน สามารถปฏิบัติงานในหน้าที่ได้อย่างมีประสิทธิภาพ ในปีงบประมาณ ๒๕๖๑-๒๕๖๓ เพิ่มขึ้นร้อยละ ๙๐ จากจำนวนพนักงานที่ได้รับการพัฒนา

๔.๓ เป้าหมายเชิงประจักษ์

เทศบาลตำบลโกรกแก้ว มีบุคลากรที่มีความรู้ความสามารถในการปฏิบัติงาน และผลักดันให้การบริหารงานของเทศบาลตำบลโกรกแก้วบรรลุตามเป้าหมาย

๕. ขอบเขตและแนวทางในการจัดทำแผนการพัฒนาพนักงานเทศบาล

เทศบาลตำบลโกรกแก้ว ได้แต่งตั้งคณะกรรมการจัดทำแผนพัฒนาพนักงานเทศบาล ประจำปีงบประมาณ ๒๕๖๑ – ๒๕๖๓ ตามคำสั่ง เทศบาลตำบลโกรกแก้ว ที่ ๓๖๑/๒๕๖๐ ลงวันที่ ๒๓ สิงหาคม ๒๕๖๐ ประกอบด้วย

๑. นายไสว สระปัญญา	นายกเทศมนตรีตำบลโกรกแก้ว	ประธานกรรมการ
๒. นายเทียม ชอบทดกลาง	ปลัดเทศบาล	กรรมการ
๓. นางสาวสุภาวดี สังข์อินทร์	ผู้อำนวยการกองสวัสดิการสังคม	กรรมการ
๔. นางสาววรินทร์ พัทธนี	หัวหน้าสำนักปลัด	กรรมการ
๕. นายวิทยา พานูช	นักวิชาการศึกษาชำนาญการ	กรรมการ
	รักษาราชการแทน ผู้อำนวยการกองการศึกษา	
๖. นางสาวสุภาพร มั่งกุล	นักวิชาการคลังปฏิบัติการ	กรรมการ
	รักษาราชการแทน ผู้อำนวยการกองคลัง	
๗. นายจิรพันธ์ การะเกตุ	นายช่างโยธาชำนาญงาน	กรรมการ
	รักษาราชการแทน ผู้อำนวยการกองช่าง	
๘. นางสาวรัศมีจันทร์ชาติเพชร	นักทรัพยากรบุคคลปฏิบัติการ	เลขานุการ

โดยคณะกรรมการดังกล่าวข้างต้น ร่วมพิจารณาจัดทำแผนพัฒนาพนักงานเทศบาลของบุคลากรในสังกัดให้ครอบคลุม ดังนี้

๕.๑ กำหนดหลักสูตรการพัฒนาหลักสูตรการพัฒนา วิธีการพัฒนา ระยะเวลาและงบประมาณในการพัฒนาพนักงานเทศบาล ให้มีความสอดคล้องกับตำแหน่งและระดับตำแหน่งในแต่ละสายงาน ที่ดำรงอยู่ตามกรอบแผนอัตรากำลัง ๓ ปี

๕.๒ พิจารณาหลักสูตร ที่บุคลากรในสังกัด ต้องได้รับการพัฒนาความรู้ ความสามารถในหลักสูตรใดหลักสูตรหนึ่ง หรือหลายหลักสูตรอย่างน้อย ปีละ ๑ ครั้งหรือตามที่คุณบริหารท้องถิ่นเห็นสมควร อาจประกอบด้วย

- (๑) หลักสูตรความรู้พื้นฐานในการปฏิบัติราชการ
- (๒) หลักสูตรการพัฒนาเกี่ยวกับงานในหน้าที่รับผิดชอบ
- (๓) หลักสูตรความรู้ และทักษะเฉพาะของงานในแต่ละตำแหน่ง
- (๔) หลักสูตรด้านการบริหาร
- (๕) หลักสูตรด้านคุณธรรมและจริยธรรม

๕.๓ พิจารณาหาวิธีการพัฒนาบุคลากร วิธีใดวิธีหนึ่งหรือหลายวิธีก็ได้ ตามความจำเป็น และความเหมาะสม อาจประกอบด้วย

- (๑) การปฐมนิเทศ
- (๒) การฝึกอบรม
- (๓) การศึกษาหรือดูงาน
- (๔) การประชุมเชิงปฏิบัติการ หรือการสัมมนา
- (๕) การสอนงาน การให้คำปรึกษาหรือวิธีการอื่นที่เหมาะสม

๕.๔ พิจารณาจัดสรรงบประมาณในการดำเนินการพัฒนา ในแต่ละหลักสูตร หรือแต่ละวิธีการ สำหรับการพัฒนาพนักงานเทศบาลตามแผนการพัฒนาพนักงานเทศบาลให้ครอบคลุมโดยคำนึงถึงความประหยัด คุ่มค่า เพื่อให้การพัฒนาบุคลากรเป็นไปอย่างมีประสิทธิภาพและประสิทธิผล

๕.๕ พิจารณากำหนดแนวทางการพัฒนาให้ครอบคลุมสมรรถนะหลักที่จำเป็นต่อการปฏิบัติราชการให้กับบุคลากรในสังกัด อย่างน้อยควรประกอบด้วย

- (๑) การมุ่งผลสัมฤทธิ์
- (๒) การยึดมั่นในความถูกต้องชอบธรรมและจรรยาบรรณ
- (๓) ความเข้าใจในองค์กรและระบบงาน
- (๔) การบริการเป็นเลิศ
- (๕) การทำงานเป็นทีม

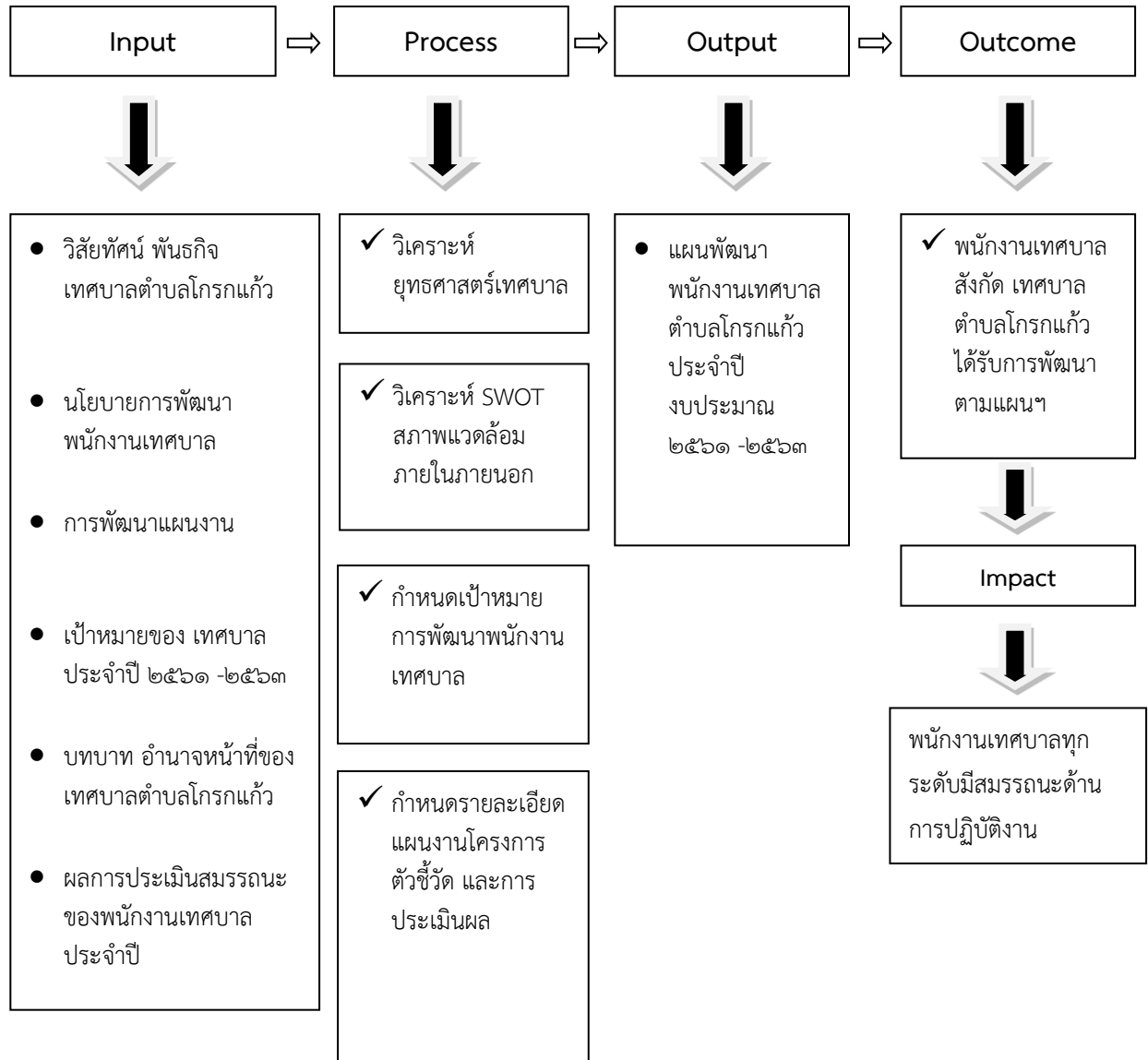
๕.๖ พิจารณาจัดการเรียนรู้ในองค์กร KM (Knowledge Management) ในเทศบาลตำบล โกรกแก้ว เพื่อให้เป็นองค์กรแห่งการเรียนรู้ (learning organization) ในทุกระดับ ทุกโอกาส เพื่อสืบค้นหา ความรู้ใหม่ ๆ ในตัวบุคลากร และนำมาแลกเปลี่ยนเรียนรู้ร่วมกัน

๖. ขั้นตอน ในการจัดทำแผนพัฒนาพนักงานเทศบาล

ขั้นตอนการจัดทำแผนพัฒนาพนักงานเทศบาล

- ๖.๑.๑ แต่งตั้งคณะกรรมการเพื่อดำเนินการจัดทำแผนพัฒนาพนักงานเทศบาล
- ๖.๑.๒ ประชุมคณะกรรมการ ทบทวนวิสัยทัศน์ พันธกิจและยุทธศาสตร์ กำหนด เป้าหมาย แนวทางในการพัฒนาบุคลากรในสังกัด ของเทศบาลตำบลโกรกแก้ว
- ๖.๑.๓ เพื่อจัดทำร่างแผนพัฒนาพนักงานเทศบาล ของเทศบาลตำบลโกรกแก้ว และส่ง คณะกรรมการเพื่อพิจารณาปรับแต่งร่างแผนพัฒนาพนักงานเทศบาล
- ๖.๑.๔ จัดส่งแผนพัฒนาพนักงานเทศบาล ขอความเห็นชอบคณะกรรมการพนักงาน เทศบาลจังหวัดบุรีรัมย์ ให้ความเป็นชอบพร้อมแผนอัตรากำลัง ๓ ปี
- ๖.๑.๕ ประกาศใช้แผนพัฒนาพนักงานเทศบาล และจัดส่งแผนให้อำเภอและจังหวัด และส่วนราชการในสังกัด

แนวคิดในการจัดทำแผนพัฒนาพนักงานเทศบาล
ของเทศบาลตำบลโกรกแก้ว



๗. ยุทธศาสตร์การพัฒนาพนักงานเทศบาล เทศบาลตำบลโกรกแก้ว

ยุทธศาสตร์การพัฒนา	กลยุทธ์
<p>ยุทธศาสตร์ที่ ๑ การพัฒนาคุณภาพชีวิตบุคลากร</p>	<p>กลยุทธ์ที่ ๑ พัฒนาบุคลากรให้สอดคล้องกับสมรรถนะที่จำเป็นในการปฏิบัติงาน</p> <p>กลยุทธ์ที่ ๒ ส่งเสริมและสนับสนุนการพัฒนาบุคลากรเพื่อรองรับความก้าวหน้าในสายงาน</p> <p>กลยุทธ์ที่ ๓ ส่งเสริมและพัฒนาคุณภาพชีวิตบุคลากรทุกระดับ</p>
<p>ยุทธศาสตร์ที่ ๒ การพัฒนาบุคลากรให้เป็นคนดี</p>	<p>กลยุทธ์ที่ ๑ พัฒนาบุคลากรให้เป็นคนมีความรู้คู่ความดี</p> <p>กลยุทธ์ที่ ๒ ส่งเสริมให้บุคลากรมีคุณธรรมจริยธรรมในการปฏิบัติงาน</p>
<p>ยุทธศาสตร์ที่ ๓ การพัฒนาบุคลากรเป็นผู้นำการเปลี่ยนแปลง</p>	<p>กลยุทธ์ที่ ๑ พัฒนาบุคลากรให้ยอมรับการเปลี่ยนแปลงที่จะเกิดขึ้นในองค์กรในอนาคต</p> <p>กลยุทธ์ที่ ๒ ส่งเสริมและพัฒนาให้บุคลากรร่วมมือกับเครือข่าย หน่วยงานรัฐ เอกชน และภาพประชาชน</p>
<p>ยุทธศาสตร์ที่ ๔ การสร้างวัฒนธรรมในองค์กรให้มีการแลกเปลี่ยนเรียนรู้และร่วมกันพัฒนา</p>	<p>กลยุทธ์ที่ ๑ ส่งเสริมให้บุคลากรยอมรับในผลงานของคนอื่นและปรับปรุงแก้ไขในผลงานของตน</p> <p>กลยุทธ์ที่ ๒ ส่งเสริมกระบวนการจัดการเรียนรู้ร่วมกันภายในองค์กร ทุกวาระ (KM) เพื่อเป็นเครื่องมือในการพัฒนาศักยภาพและความสามารถในการปฏิบัติงาน</p>

๘. ปัญหาและแนวทางในการพัฒนาพนักงานเทศบาล

การวิเคราะห์สภาวะแวดล้อม (SWOT Analysis) เป็นเครื่องมือในการประเมินสถานการณ์สำหรับองค์กร ซึ่งช่วยผู้บริหารกำหนดจุดแข็งและจุดอ่อนขององค์กร จากสภาพแวดล้อมภายในโอกาสและอุปสรรคจากสภาพแวดล้อมภายนอก ตลอดจนผลกระทบจากปัจจัยต่าง ๆ ต่อการทำงานขององค์กร การวิเคราะห์ SWOT Analysis เป็นเครื่องมือในการวิเคราะห์สถานการณ์ เพื่อให้ผู้บริหารรู้จุดแข็งจุดอ่อน โอกาสและอุปสรรคขององค์กร ซึ่งจะช่วยให้ทราบว่าองค์กรได้เดินทางมาถูกทิศและไม่หลงทาง นอกจากนี้ยังบอกได้ว่าองค์กรมีแรงขับเคลื่อน ไปยังเป้าหมายได้ดีหรือไม่ มั่นใจได้อย่างไรว่าระบบการทำงานในองค์กรยังมีประสิทธิภาพอยู่ มีจุดอ่อนที่จะต้องปรับปรุงอย่างไร ซึ่งการวิเคราะห์สภาวะแวดล้อม SWOT Analysis มีปัจจัยที่ควรนำมาพิจารณา ๒ ส่วน ดังนี้

๑. ปัจจัยภายใน (Internal Environment Analysis) ได้แก่

๑.๑ S มาจาก Strengths

หมายถึง จุดเด่นหรือจุดแข็ง ซึ่งเป็นผลมาจากปัจจัยภายใน เป็นข้อดีที่เกิดจากสภาพแวดล้อมภายในองค์กร เช่น จุดแข็งด้านกำลังคน จุดแข็งด้านการเงิน จุดแข็งด้านการผลิตจุดแข็งด้านทรัพยากรบุคคล องค์กรจะต้องใช้ประโยชน์จากจุดแข็งในการกำหนดกลยุทธ์

๑.๒ W มาจาก Weaknesses

หมายถึง จุดด้อยหรือจุดอ่อน ซึ่งเป็นผลมาจากปัจจัยภายใน เป็น ปัญหาหรือข้อบกพร่องที่เกิดจากสภาพแวดล้อมภายในต่างๆ ขององค์กร ซึ่งองค์กรจะต้องหาวิธีในการแก้ปัญหาเหล่านั้น

๒. ปัจจัยภายนอก (External Environment Analysis) ได้แก่

๒.๑ O มาจาก Opportunities

หมายถึง โอกาส เป็นผลจากการที่สภาพแวดล้อม ภายนอกขององค์กรเอื้อประโยชน์หรือส่งเสริมการดำเนินงานขององค์กร โอกาสแตกต่างจากจุดแข็งตรงที่โอกาสนั้นเป็นผลมาจากสภาพแวดล้อมภายนอก แต่จุดแข็งนั้นเป็นผลมาจากสภาพแวดล้อมภายใน ผู้บริหารที่ดีจะต้องเสาะแสวงหาโอกาสอยู่เสมอ และใช้ประโยชน์จากโอกาสนั้น

๒.๒ T มาจาก Threats

หมายถึง อุปสรรค เป็นข้อจำกัดที่เกิดจากสภาพแวดล้อมภายนอก ซึ่งการบริหารจำเป็นต้องปรับกลยุทธ์ให้สอดคล้องและพยายามขจัดอุปสรรคต่างๆ ที่เกิดขึ้นให้ได้จริง

วิเคราะห์ปัจจัยภายใน ภายนอก (SWOT)
ในการจัดทำแผนพัฒนาพนักงานเทศบาล
ของเทศบาลตำบลโกรกแก้ว

จุดแข็ง S	จุดอ่อน W
<ol style="list-style-type: none"> ๑. บุคลากรมีการทำงานเป็นทีม และสามัคคีกัน ๒. บุคลากรมีจิตบริการ ๓. บุคลากรมีความสมานฉันท์ภายในองค์กร ๔. ผู้บริหารปกครองแบบครอบครัว ๕. สภาพแวดล้อมเหมาะสมและบรรยากาศดี ๖. รับฟังความคิดเห็นซึ่งกันและกัน ๗. บุคลากรรุ่นใหม่ยอมรับการเปลี่ยนแปลง ๘. มีวัสดุ ครุภัณฑ์ อาคารสถานที่ เครื่องอำนวยความสะดวกครบถ้วน ๙. ขอบเขตการทำงานมีความชัดเจน 	<ol style="list-style-type: none"> ๑. ขาดฐานข้อมูลที่ยอมรับน่านับถือ ๒. ทำงานแทนกันไม่ได้ ๓. ขาดการประเมินผลการปฏิบัติงานอย่างมีประสิทธิภาพ ๔. บุคลากรขาดทักษะในการทำงาน ๕. ขาดการวางแผนในการพัฒนาองค์กร ๖. ขาดการจัดกิจกรรมแลกเปลี่ยนเรียนรู้ร่วมกันในองค์กร ๗. บุคลากรขาดความกระตือรือร้นในการเรียนรู้และพัฒนางาน
โอกาส O	ข้อจำกัด T
<ol style="list-style-type: none"> ๑. เทศบาลตำบลโกรกแก้ว ให้โอกาสในการพัฒนาตนเองด้านการปฏิบัติงาน ๒. มีระบบสารสนเทศที่เอื้อต่อการปฏิบัติงาน ๓. มีอิสระในการแสดงความคิดเห็นและเปิดโอกาสให้บุคลากรมีส่วนร่วม ๔. เทศบาลตำบลโกรกแก้ว ให้ความสำคัญต่องานการเจ้าหน้าที่ ๕. ได้รับความร่วมมือจากหน่วยงานนอกอย่างดี 	<ol style="list-style-type: none"> ๑. บุคลากรภายนอกงานการเจ้าหน้าที่ไม่เข้าใจขั้นตอนการปฏิบัติงานของงานการเจ้าหน้าที่ ๒. นโยบายรัฐ มีการเปลี่ยนแปลงบ่อยครั้ง ๓. ระเบียบ กระทรวงมหาดไทยหนังสือชักซ้อมไม่มีความชัดเจน ขาดแนวทางในการดำเนินการที่ถูกต้อง

การกำหนดสมรรถนะเพื่อใช้ในการพัฒนา

๑. เทศบาลตำบลโกรกแก้ว ได้ยึดหลักสมรรถนะหลักที่จำเป็นต่อการปฏิบัติราชการ ของบุคลากรทุกระดับชั้นมากำหนดเป็นสมรรถนะเพื่อการพัฒนาบุคลากรในสังกัด ซึ่งเทศบาลตำบลโกรกแก้ว ได้ประกาศใช้เป็นตัวกำหนดในการประเมินผลการปฏิบัติงานของพนักงานเทศบาลทุก ๖ เดือน ดังนี้

- ❖ การมุ่งผลสัมฤทธิ์
- ❖ การยึดมั่นในความถูกต้องชอบธรรมและจริยธรรม
- ❖ ความเข้าใจในองค์กรและระบบงาน
- ❖ การบริการเป็นเลิศ
- ❖ การทำงานเป็นทีม

๒. ตำแหน่ง บริหารงานท้องถิ่นและอำนวยการท้องถิ่น เป็นสายงานของผู้บริหาร เทศบาลตำบลโกรกแก้ว ได้กำหนด แนวทางการสำหรับการพัฒนาเพื่อทำหน้าที่ผู้บริหารที่ดีในปัจจุบันและอนาคต พร้อมกับเตรียมก้าวขึ้นเป็นผู้บริหารระดับมืออาชีพ ดังนี้

- ❖ การเป็นผู้นำในการเปลี่ยนแปลง
- ❖ ความสามารถในการเป็นผู้นำ
- ❖ ความสามารถในการพัฒนาคน
- ❖ การคิดเชิงกลยุทธ์

๓. ตำแหน่งอื่น ที่นอกเหนือจากสายงานผู้บริหารท้องถิ่น อำนวยการท้องถิ่น เทศบาลตำบลโกรกแก้ว ได้กำหนดสมรรถนะประจำสายงาน ตามมาตรฐานกำหนดตำแหน่งและระดับที่ดำรงตำแหน่งอยู่ , ตามสายงานประจำของแต่ละตำแหน่ง ยกเว้น ลูกจ้างประจำและพนักงานจ้างบางตำแหน่ง ซึ่งเป็นไปตามประกาศของเทศบาลตำบลโกรกแก้ว ในเรื่องของการประเมินผลการปฏิบัติงานประจำปี และต้องดำเนินการทุก ๖ เดือน เช่นกัน

๙. การจัดทำแผนพัฒนาพนักงานเทศบาลรายบุคคล

แผนพัฒนารายบุคคล (Individual Development Plan : IDP) หมายถึง กรอบหรือแนวทางที่จะช่วยให้บุคลากรในหน่วยงานสามารถปฏิบัติงานได้บรรลุตามเป้าหมายในสายอาชีพของตน โดยมีวัตถุประสงค์หลักในการพัฒนาจุดอ่อน (weakness) และเสริมจุดแข็ง (Strength) ของบุคลากรในหน่วยงาน แผนพัฒนารายบุคคล หรือเรียกสั้น ๆ ว่า IDP จึงเป็นแผนสำหรับการพัฒนาบุคลากรเพื่อเตรียมความพร้อมให้มีคุณสมบัติ ความสามารถ และศักยภาพในการทำงานสำหรับตำแหน่งที่สูงขึ้นต่อไปในอนาคต หรือตามเส้นทางความก้าวหน้าในสายอาชีพ (Career Path) ที่เทศบาลตำบลโกรกแก้วกำหนดขึ้น

ดังนั้น IDP จึงไม่ใช่กระบวนการประเมินผลการปฏิบัติงาน (Performance Appraisal) เพื่อการเลื่อนตำแหน่งงานหรือการปรับเงินเดือนและการให้ผลตอบแทนในรูปแบบต่าง ๆ แต่เมื่อได้มีการดำเนินกิจกรรมตามกรอบ IDP อย่างเป็นระบบบนเกณฑ์ขั้นพื้นฐานของระดับความรู้ ความสามารถ หรือสิ่งที่ผู้บังคับบัญชาคาดหวัง มีการพูดคุยสื่อสารแบบสองทาง เป็นข้อผูกพันหรือข้อตกลงในการเรียนรู้ร่วมกัน IDP ก็จะเป็นเครื่องมือสำคัญในการเชื่อมโยงความต้องการของพนักงานรายบุคคลให้ตอบรับหรือตอบสนองต่อความต้องการในระดับหน่วยงานย่อย และส่งผลให้บรรลุเป้าหมายขององค์กรได้

การจัดทำแผนพัฒนารายบุคคลของเทศบาลตำบลโกรกแก้ว มีเจตนารมณ์สำคัญที่จะเปลี่ยนแปลงมุมมองต่อระบบบริหารพนักงานเทศบาล จากเดิมที่เน้นพัฒนาพนักงานให้มีความเชี่ยวชาญเฉพาะด้าน มาเป็นการให้พนักงานเป็นผู้รู้รอบรู้ลึกและเป็นแรงผลักดันต่อความสำเร็จของเทศบาลตำบลโกรกแก้ว รวมทั้งให้พนักงานปฏิบัติงานโดยมุ่งเน้นที่ประชาชนและสัมฤทธิ์ผล บุคลากรเทศบาลตำบลโกรกแก้ว จึงต้องปรับเปลี่ยนบทบาท วิธีคิด และวิธีปฏิบัติงาน รวมถึงการพัฒนาความรู้ ความสามารถของตนเองให้สามารถตอบสนองต่อภารกิจของหน่วยงานได้อย่างรวดเร็ว และมีประสิทธิภาพ โดยมุ่งเน้นการนำหลักสมรรถนะมาประกอบในการบริหารและพัฒนาทรัพยากรบุคคล เพื่อให้บุคลากรมีพื้นฐานสมรรถนะตามที่เทศบาลตำบลโกรกแก้วกำหนด

ด้วยเหตุนี้ เทศบาลตำบลโกรกแก้ว จึงจำเป็นต้องมีการดำเนินการในเรื่องการพัฒนาบุคลากรเป็นรายบุคคลเพื่อเพิ่มพูนประสิทธิภาพให้แก่บุคลากรทุกระดับชั้น หากมีการดำเนินการตามกระบวนการพัฒนารายบุคคลอย่างเป็นระบบและต่อเนื่องแล้ว บุคลากรของเทศบาลตำบลโกรกแก้วจะมีคุณภาพ คุณธรรม จริยธรรม สามารถปฏิบัติงานให้เกิดผลสัมฤทธิ์ต่อภารกิจที่ได้รับมอบหมาย อันจะมีผลเชื่อมโยงไปสู่การประเมินผลการปฏิบัติงาน การเลื่อนขั้นเงินเดือน เพิ่มค่าจ้าง และค่าตอบแทน ทำให้บุคลากรมีขวัญและกำลังใจในการปฏิบัติงานเพื่อประโยชน์ต่อเทศบาลตำบลโกรกแก้วยิ่งขึ้นต่อไป

ดังนั้น บุคลากรทุกระดับ จำเป็นต้องมีความรู้ความเข้าใจเบื้องต้นเกี่ยวกับการจัดทำแผนพัฒนารายบุคคล ประกอบด้วย ความหมาย ประโยชน์ บทบาทหน้าที่ของกลุ่มบุคคลที่มีส่วนเกี่ยวข้องกับการทำแผนพัฒนารายบุคคล รวมถึงเครื่องมือที่ใช้ในการพัฒนาบุคลากรรายบุคคล ซึ่งบุคคลที่มีส่วนเกี่ยวข้องในการจัดทำแผนพัฒนารายบุคคล (IDP) ประกอบด้วย

๑. ผู้บริหารระดับสูง - นายกเทศมนตรีตำบลโกรกแก้ว
๒. ผู้บังคับบัญชาที่มีผู้ใต้บังคับบัญชา - ปลัด/หัวหน้าส่วนราชการและพนักงานทุกระดับ
๓. เจ้าหน้าที่ - นักทรัพยากรบุคคล
๔. องค์กร - เทศบาลตำบลโกรกแก้ว

บุคคลในแต่ละกลุ่มมีบทบาทและขอบเขตหน้าที่ความรับผิดชอบ ดังตารางต่อไปนี้

กลุ่มบุคคล	บทบาท/ หน้าที่ความรับผิดชอบ
นายกเทศมนตรีตำบลโกรกแก้ว	<ul style="list-style-type: none"> • สนับสนุนและผลักดันให้ผู้บริหารและบุคลากรปฏิบัติตาม IDP ตามที่กำหนดขึ้น • อนุมัติให้การจัดทำ IDP เป็นกระบวนการหนึ่งของผู้บังคับบัญชาจะต้องปฏิบัติอย่างต่อเนื่องทุกปี • ติดตามผลการจัดทำ IDP ระหว่างผู้บังคับบัญชากับบุคลากร พร้อมทั้งการนำแผน IDP ไปใช้ปฏิบัติจริง • จัดสรรงบประมาณในการฝึกอบรมและพัฒนาบุคลากรในแต่ละปีอย่างต่อเนื่อง

<p>ปลัดเทศบาลตำบล โกรกแก้ว หัวหน้าส่วนราชการ ผู้ใต้บังคับบัญชาในแต่ละ สายงาน ในแต่ละกอง</p>	<ul style="list-style-type: none"> • ทำความเข้าใจกับกระบวนการและวัตถุประสงค์ของการจัดทำ IDP • ปฏิบัติตามกระบวนการและขั้นตอนของ IDP ที่กำหนดขึ้น • ประเมินขีดความสามารถของผู้ใต้บังคับบัญชา เพื่อค้นหาจุดแข็งและจุดอ่อนของบุคลากรในงานที่มอบหมายให้รับผิดชอบในปัจจุบัน • ทำความเข้าใจถึงแหล่งหรือช่องทางการเรียนรู้เพื่อพัฒนาขีดความสามารถของบุคลากรเป็นรายบุคคล • กำหนดแนวทางหรือช่องทางการพัฒนาตนเองที่เหมาะสมกับบุคลากร • ให้ข้อมูลป้อนกลับแก่บุคลากรถึงจุดเด่นและจุดที่บุคลากรต้องพัฒนาปรับปรุงให้ดีขึ้น • ชี้ให้บุคลากรเห็นขอบเขตที่เขาสามารถเพิ่มความรับผิดชอบมากขึ้น
<p>นักทรัพยากรบุคคล</p>	<ul style="list-style-type: none"> • มีส่วนร่วมในการประเมินความสามารถของตนเองตามความเป็นจริง • ทำความเข้าใจแผนพัฒนารายบุคคล (IDP) ที่ผู้บังคับบัญชากำหนดขึ้นด้วยความเต็มใจและตั้งใจ • ร่วมกับหัวหน้าส่วนราชการกำหนดแผนฯ เป้าหมายและวัตถุประสงค์ในการพัฒนาตนเอง • หาวิธีการในการทำให้เป้าหมายในสายอาชีพของตนเองและผลงานที่รับผิดชอบประสบความสำเร็จ • ประเมินความก้าวหน้าในการพัฒนาตนเองและเต็มใจที่จะรับรู้ผลการพัฒนาความสามารถของตนเองจากผู้อื่น
<p>เทศบาลตำบลโกรกแก้ว</p>	<ul style="list-style-type: none"> • ประชุมพิจารณาให้นายกอนุมัติ เห็นด้วยกับการนำเอา IDP มาใช้ในเทศบาลตำบลโกรกแก้ว • จัดเตรียมแบบฟอร์มการทำ IDP ให้เป็นมาตรฐานเดียวกัน • ออกแบบและปรับปรุงระบบการพัฒนาบุคลากรรวมถึงบูรณาการ IDP กับเครื่องมือการบริหารบุคคลในเรื่องอื่น ๆ • ให้ความรู้และความเข้าใจเกี่ยวกับแนวทางการจัดทำ IDP แก่ผู้บริหารทุกส่วนราชการและบุคลากรทั้งหมด • ให้คำปรึกษาและแนะนำแนวทางการจัดทำแผน IDP กับผู้บริหารและบุคลากร • ตอบข้อซักถามเกี่ยวกับวิธีการจัดทำแผน IDP • หาช่องทางในการสื่อสารเพื่อประชาสัมพันธ์เปลี่ยน Mindset หรือจิตสำนึกของผู้บริหารและบุคลากรในการจัดทำ IDP • ติดตามผลการปฏิบัติตามแผน IDP จากผู้บริหารและบุคลากร

การสำรวจตนเองของบุคลากรในสังกัด เริ่มจากนายกเทศมนตรีตำบลโกรกแก้วเชิญปลัด และหัวหน้าส่วนราชการ ประชุมทำความเข้าใจเกี่ยวกับหลักการ และวิธีการสำรวจตนเอง ว่า หน่วยงาน หัวหน้าส่วน และผู้ใต้บังคับบัญชามีบทบาทอย่างไร จากนั้นให้แต่ละส่วนราชการไปสำรวจตัวเอง โดยการทำงานร่วมกันระหว่างหัวหน้าส่วนราชการและลูกน้อง ร่วมปรึกษาหารือภายในส่วนราชการและให้บุคลากรประเมินตนเองส่งงานการเจ้าหน้าที่ตามตาราง

แบบฟอร์มสอบถามเพื่อจัดทำแผนพัฒนาพนักงานรายบุคคล
 ของเทศบาลตำบลโกรกแก้ว
 ส่วนราชการ.....

ชื่อผู้ปฏิบัติงาน.....ตำแหน่ง.....ระดับ.....

หน้าที่ความรับผิดชอบ โดยตำแหน่ง และการปฏิบัติงานจริง

๑.
๒.
๓.
๔.
๕.

การประเมินตนเอง ให้พิจารณาระดับการประเมินดังต่อไปนี้

๑. ระดับความรู้/ทักษะ (๑)
 - - ไม่มีความรู้/ไม่มีทักษะ
 - ๑ - มีความรู้ มีทักษะบ้างแต่ไม่มีความมั่นใจที่จะนำไปใช้งานจำเป็นต้องมีที่ปรึกษา
 - ๒ - มีความรู้ มีทักษะและมีความมั่นใจที่จะนำไปใช้งาน
 - ๓ - มีความรู้ ทักษะและสามารถเป็นที่ปรึกษาให้คำแนะนำได้
๒. ระดับความจำเป็นต่องานที่รับผิดชอบ (๒)
 - - ไม่มีความจำเป็น ไม่ได้ใช้งาน
 - ๑ - มีความจำเป็นบางครั้งที่ต้องนำมาใช้งาน
 - ๒ - มีความจำเป็นต้องใช้ในงานบ่อยครั้ง
 - ๓ - จำเป็นอย่างยิ่งที่ต้องนำมาใช้งาน
๓. ระดับความต้องการในการพัฒนา (๓)
 - - ไม่ต้องพัฒนา
 - ๑ - มีความต้องการพัฒนาเพื่อต้องการใช้งานในระยะยาว
 - ๒ - มีความต้องการพัฒนาเพื่อต้องการใช้งานในระยะปานกลาง
 - ๓ - มีความต้องการพัฒนาอย่างเร่งด่วนเพื่อต้องการใช้งาน

ตารางลงคะแนน

คำอธิบายให้ บุคลากรบันทึกคะแนนด้วยตนเอง โดยนำค่าคะแนนที่คิดว่าใช่หรือต้องการจากข้อ ๑ - ๓ มาลงคะแนนตัวเอง ในแบบ ช่อง (๑) - (๓)

คุณลักษณะ	ค่าคะแนน (กรอกด้วยตัวเอง)		
	ระดับ ปัจจุบัน (๑)	ระดับที่พึง ประสงค์ (๒)	ระดับความ ต้องการ พัฒนา (๓)
สมรรถนะหลัก (พนักงานทุกระดับชั้น) ๑. การมุ่งผลสัมฤทธิ์ ๒. การยึดมั่นในความถูกต้องชอบธรรมและจรรยาบรรณ ๓. ความเข้าใจในองค์กรและระบบงาน ๔. การบริการเป็นเลิศ ๕. การทำงานเป็นทีม			
สมรรถนะประจำผู้บริหาร (เฉพาะสายงานผู้บริหาร) ๑. การเป็นผู้นำในการเปลี่ยนแปลง ๒. ความสามารถในการเป็นผู้นำ ๓. ความสามารถในการพัฒนาคน ๔. การคิดเชิงกลยุทธ์			
สมรรถนะประจำสายงาน (พนักงาน ลูกจ้าง พนักงานจ้างที่มีชื่อเหมือนพนักงาน) ตามระดับ ในมาตรฐานกำหนดตำแหน่ง ๑. ๒. ๓. ๔.			
ข้อเสนอแนะด้านอื่น ๆ เช่น เสริมทักษะ ด้านคอมพิวเตอร์ ด้านภาษา ด้านการจัดการข้อมูล ฯลฯ ๑. ๒. ๓. ๔. ๕.			

การกำหนดแนวทางในการพัฒนาบุคลากรของเทศบาลตำบลโกรกแก้ว ได้มีการให้ความสำคัญแก่บุคลากรทุกตำแหน่ง และทุกระดับ ซึ่งประกอบด้วย คณะผู้บริหาร สมาชิกสภาเทศบาล พนักงานเทศบาล ลูกจ้างประจำและพนักงานจ้างเทศบาลตำบลโกรกแก้ว เพื่อให้ได้รับการพัฒนาเพิ่มพูนความรู้ความสามารถ ทักษะ ทศนคติที่ดี มีคุณธรรมและจริยธรรมในการบริหารงานหรือปฏิบัติงานในตำแหน่งที่รับผิดชอบ ได้อย่างมีประสิทธิภาพและเกิดประสิทธิผล ซึ่งประกอบด้วยส่วนราชการและตำแหน่งต่างๆ ของเทศบาลตำบลโกรกแก้ว ดังนี้

สำนักปลัด ประกอบด้วย

พนักงานเทศบาล

๑. ปลัดเทศบาล (นักบริหารงานท้องถิ่น ระดับกลาง)
๒. นักบริหารงานทั่วไป ระดับต้น
๓. นักทรัพยากรบุคคลปฏิบัติการ
๔. นักวิเคราะห์นโยบายและแผนปฏิบัติการ
๕. นิติกรปฏิบัติการ
๖. เจ้าพนักงานธุรการชำนาญงาน
๗. เจ้าพนักงานประชาสัมพันธ์ชำนาญงาน
๘. เจ้าพนักงานป้องกันและบรรเทาสาธารณภัยปฏิบัติงาน

พนักงานจ้าง

๑๐. ผู้ช่วยนักวิเคราะห์นโยบายและแผน (ภารกิจ จ.๓)
๑๑. ผู้ช่วยนักทรัพยากรบุคคล (ภารกิจ จ.๓)
๑๒. ผู้ช่วยเจ้าพนักงานธุรการ (ภารกิจ จ.๑)
๑๓. พนักงานขับรถยนต์ (ภารกิจ จ.๑)
๑๔. นักการ (ทั่วไป)
๑๕. ภารโรง (ทั่วไป)
๑๖. พนักงานขับรถยนต์ (ทั่วไป)
๑๗. พนักงานขับเครื่องจักรกลขนาดเบา (ทั่วไป)
๑๘. คนงาน (ทั่วไป)

กองคลัง ประกอบด้วย

พนักงานเทศบาล

๑. นักบริหารงานคลัง ระดับต้น
๒. นักวิชาการคลังปฏิบัติการ
๓. เจ้าพนักงานการเงินและบัญชีชำนาญงาน
๔. เจ้าพนักงานจัดเก็บรายได้ชำนาญงาน
๕. เจ้าพนักงานพัสดุชำนาญงาน

ลูกจ้างประจำ

๖. นักวิชาการพัสดุ

พนักงานจ้าง

๗. ผู้ช่วยเจ้าพนักงานจัดเก็บรายได้ (ภารกิจ จ.๑)
๘. ผู้ช่วยเจ้าพนักงานการเงินและบัญชี (ภารกิจ จ.๑)

กองช่าง ประกอบด้วยพนักงานเทศบาล

๑. นักบริหารงานช่าง ระดับต้น
๒. นายช่างโยธาชำนาญงาน
๓. เจ้าพนักงานธุรการชำนาญงาน

ลูกจ้างประจำ

๔. นายช่างโยธา

พนักงานจ้าง

๕. คนงาน (ทั่วไป)

กองสาธารณสุขและสิ่งแวดล้อม ประกอบด้วยพนักงานเทศบาล

๑. นักบริหารงานสาธารณสุขและสิ่งแวดล้อม ระดับต้น
๒. นักวิชาการส่งเสริมสุขภาพ ปก./ชก.
๓. เจ้าพนักงานธุรการชำนาญงาน

พนักงานจ้าง

๔. คนงาน (ทั่วไป)

กองการศึกษา ประกอบด้วยพนักงานเทศบาล

๑. นักบริหารงานการศึกษา ระดับต้น
๒. นักวิชาการศึกษาชำนาญการ

พนักงานจ้าง

๓. ผู้ช่วยครูผู้ดูแลเด็ก (ภารกิจ จ.๑)
๔. คนงาน (ทั่วไป)

กองสวัสดิการสังคม ประกอบด้วยพนักงานเทศบาล

๑. นักบริหารงานสวัสดิการสังคม ระดับต้น
๒. นักพัฒนาชุมชนชำนาญการ

ตารางการพัฒนาพนักงานรายบุคคล
เทศบาลตำบลโกรกแก้ว
ประจำปีงบประมาณ ๒๕๖๑ - ๒๕๖๓

ตำแหน่ง	ทักษะที่ต้องพัฒนา	วิธีการพัฒนา	ช่วงเวลาพัฒนา
ปลัดเทศบาล	๑. สมรรถนะหลัก ๒. สมรรถนะประจำผู้บริหาร ๓. งานที่จำเป็นในการปฏิบัติหน้าที่ในตำแหน่ง เช่น การบริหารจัดการ แผนงานงบประมาณ การคลัง งานช่าง งานอำนวยความสะดวก งานสาธารณสุข งานสิ่งแวดล้อม งานสภา ฯลฯ	ฝึกอบรม ศึกษาดูงาน	ตามแผนและหนังสือให้เข้าร่วมอบรมในแต่ละโอกาส
สำนักปลัด			
หัวหน้าสำนักปลัด	๑.สมรรถนะหลัก ๒. สมรรถนะประจำผู้บริหาร ๓. งานที่จำเป็นในการปฏิบัติหน้าที่ เช่น งานอำนวยความสะดวก งานบริหารงานทั่วไป งานประสานงานทั่วไป งานสภา งานรัฐพิธี งานที่ไม่อยู่ในส่วนราชการอื่น	ฝึกอบรม ศึกษาดูงาน	ตามแผนและหนังสือให้เข้าร่วมอบรมในแต่ละโอกาส
นักทรัพยากรบุคคล	๑. สมรรถนะหลัก ๒.สมรรถนะประจำสายงาน ๓.งานที่จำเป็นในการปฏิบัติหน้าที่ในตำแหน่ง เช่น งานเลื่อนขั้น เลื่อนระดับ งานประเมินสวัสดิการ งานพัฒนา งานสรรหา งานเงินเดือน ค่าจ้าง ค่าตอบแทน งานเครื่องราช งานเขียนโครงการ งานฝึกอบรม งานบริการ ฯลฯ	ฝึกอบรม ศึกษาดูงาน	ตามแผนและหนังสือให้เข้าร่วมอบรมในแต่ละโอกาส
นักวิเคราะห์นโยบายและแผน	๑. สมรรถนะหลัก ๒.สมรรถนะประจำสายงาน ๓. งานที่จำเป็นในการปฏิบัติหน้าที่ในตำแหน่ง เช่น งานแผน งบประมาณ ข้อบัญญัติ ฯลฯ	ฝึกอบรม ศึกษาดูงาน	ตามแผนและหนังสือให้เข้าร่วมอบรมในแต่ละโอกาส
นิติกร	๑. สมรรถนะหลัก ๒. สมรรถนะประจำสายงาน ๓. งานที่จำเป็นในการปฏิบัติหน้าที่ในตำแหน่ง เช่น งานทางกฎหมาย พิจารณา วินิจฉัยปัญหากฎหมาย ฯลฯ	ฝึกอบรม ศึกษาดูงาน	ตามแผนและหนังสือให้เข้าร่วมอบรมในแต่ละโอกาส
เจ้าพนักงานธุรการ	๑. สมรรถนะหลัก ๒.สมรรถนะประจำสายงาน ๓.งานที่จำเป็นในการปฏิบัติหน้าที่ในตำแหน่ง เช่น งานอำนวยความสะดวก งานบริหารงานทั่วไป งานประสานงานทั่วไป งานธุรการ งานสารบรรณ งานสภา	ฝึกอบรม ศึกษาดูงาน	ตามแผนและหนังสือให้เข้าร่วมอบรมในแต่ละโอกาส

	งานรัฐพิธี งานที่ไม่อยู่ในส่วนราชการอื่น		
เจ้าพนักงานประชาสัมพันธ์	๑. สมรรถนะหลัก ๒. สมรรถนะประจำสายงาน ๓. งานที่จำเป็นในการปฏิบัติหน้าที่ในตำแหน่ง เช่น เผยแพร่ความรู้ ความเข้าใจ สืบจรรยาบรรณความคิดเห็นของประชาชน ชี้แจง ตอบปัญหาต่างๆ ฯลฯ	ฝึกอบรม ศึกษา งาน	ตามแผนและหนังสือให้เข้าร่วมอบรมในแต่ละโอกาส
จพง.ป้องกันและบรรเทาสาธารณภัย	๑. สมรรถนะหลัก ๒. สมรรถนะประจำสายงาน ๓. งานที่จำเป็นในการปฏิบัติหน้าที่ในตำแหน่ง เช่น งานเฝ้าระวังภัย การช่วยภัย งานกู้ชีพ อพปร. ฯลฯ	ฝึกอบรม ศึกษา งาน	ตามแผนและหนังสือให้เข้าร่วมอบรมในแต่ละโอกาส
พนักงานจ้างตามภารกิจ			
ผู้ช่วยนักวิเคราะห์นโยบายและแผน	๑. สมรรถนะหลัก ๒. สมรรถนะประจำสายงาน ๓. งานที่จำเป็นในการปฏิบัติหน้าที่ในตำแหน่ง เช่น งานแผน งบประมาณ ข้อบัญญัติ ฯลฯ	ฝึกอบรม ศึกษา งาน	ตามแผนและหนังสือให้เข้าร่วมอบรมในแต่ละโอกาส
ผู้ช่วยนักทรัพยากรบุคคล	๑. สมรรถนะหลัก ๒. สมรรถนะประจำสายงาน ๓. งานที่จำเป็นในการปฏิบัติหน้าที่ในตำแหน่ง เช่น งานเลื่อนขั้น เลื่อนระดับ งานประเมินสวัสดิการ งานพัฒนา งานสรรหา งานเงินเดือน ค่าจ้าง ค่าตอบแทน งานเครื่องราช งานเขียนโครงการ งานฝึกอบรม งานบริการ ฯลฯ	ฝึกอบรม ศึกษา งาน	ตามแผนและหนังสือให้เข้าร่วมอบรมในแต่ละโอกาส
ผู้ช่วยเจ้าพนักงานธุรการ	๑. สมรรถนะหลัก ๒. สมรรถนะประจำสายงาน ๓. งานที่จำเป็นในการปฏิบัติหน้าที่ในตำแหน่ง เช่น งานอำนวยความสะดวก งานบริหารงานทั่วไป งานประสานงานทั่วไป งานธุรการ งานสารบรรณ งานสภา งานรัฐพิธี งานที่ไม่อยู่ในส่วนราชการอื่น	ฝึกอบรม ศึกษา งาน	ตามแผนและหนังสือให้เข้าร่วมอบรมในแต่ละโอกาส
พนักงานขับรถยนต์	๑. สมรรถนะหลัก ๒. งานที่จำเป็นในการปฏิบัติหน้าที่ในตำแหน่ง เช่น เรียนรู้การบำรุงรักษาเครื่องยนต์ มารยาทการใช้รถใช้ถนน เครื่องหมายจราจร ฯลฯ	ฝึกอบรม ศึกษา งาน	ตามแผนและหนังสือให้เข้าร่วมอบรมในแต่ละโอกาส

พนักงานจ้างทั่วไป			
นักการ	๑. สมรรถนะหลัก ๒. งานที่จำเป็นในการปฏิบัติหน้าที่ในตำแหน่ง เช่น รับ - ส่งหนังสือ เดินหนังสือในสำนักงานและนอกสถานที่และปฏิบัติงานอื่นใด ซึ่งมีชิ้นงานเกี่ยวกับการหนังสือหรือวิชาชีพฯลฯ	ฝึกอบบรม ศึกษา งาน	ตามแผนและหนังสือให้เข้าร่วมอบรมในแต่ละโอกาส
ภารโรง	๑. สมรรถนะหลัก ๒. งานที่จำเป็นในการปฏิบัติหน้าที่ในตำแหน่ง เช่น การรักษาเวลาปิดเปิดสำนักงาน งานบริการ งานทำความสะอาด มารยาทในการต้อนรับ ฯลฯ	ฝึกอบบรม ศึกษา งาน	ตามแผนและหนังสือให้เข้าร่วมอบรมในแต่ละโอกาส
พนักงานขับเครื่องจักรกลขนาดเบา	๑. สมรรถนะหลัก ๒. งานที่จำเป็นในการปฏิบัติหน้าที่ในตำแหน่ง เช่น เรียนรู้การบำรุงรักษาเครื่องยนต์ มารยาทการใช้รถใช้ถนน เครื่องหมายจราจร ฯลฯ	ฝึกอบบรม ศึกษา งาน	ตามแผนและหนังสือให้เข้าร่วมอบรมในแต่ละโอกาส
คนงาน	๑. สมรรถนะหลัก ๒. งานที่จำเป็นในการปฏิบัติหน้าที่ในตำแหน่ง เช่น แยกหามสิ่งของ เก็บกวาดขนทำความสะอาดทั้งในและนอกสถานที่ที่ทำการและสถานที่ที่กำหนด เก็บกวาดงานอื่นที่ได้รับมอบหมาย ฯลฯ	ฝึกอบบรม ศึกษา งาน	ตามแผนและหนังสือให้เข้าร่วมอบรมในแต่ละโอกาส
กองคลัง			
ผู้อำนวยการกองคลัง	๑. สมรรถนะหลัก ๒. สมรรถนะประจำผู้บริหาร ๓. งานที่จำเป็นในการปฏิบัติหน้าที่ในตำแหน่ง เช่น งานอำนวยการ งานบริหาร งานการคลัง งานงบประมาณ งานสวัสดิการ งานการเงิน การบัญชี การจัดเก็บ งานพัสดุฯลฯ	ฝึกอบบรม ศึกษา งาน	ตามแผนและหนังสือให้เข้าร่วมอบรมในแต่ละโอกาส
นักวิชาการคลัง	๑. สมรรถนะหลัก ๒. สมรรถนะประจำสายงาน ๓. งานที่จำเป็นในการปฏิบัติหน้าที่ในตำแหน่ง เช่น วิเคราะห์ วิจัย เพื่อเสนอแนะทางด้านการเงิน การคลัง ควบคุมการใช้จ่ายงบประมาณ ฯลฯ	ฝึกอบบรม ศึกษา งาน	ตามแผนและหนังสือให้เข้าร่วมอบรมในแต่ละโอกาส

เจ้าพนักงานการเงินและบัญชี	๑. สมรรถนะหลัก ๒. สมรรถนะประจำสายงาน ๓. งานที่จำเป็นในการปฏิบัติหน้าที่ในตำแหน่ง เช่น งานการเงิน การบัญชี งานควบคุมฎีกา การเขียนฎีกา ใบสำคัญ ฯลฯ	ฝึกอบรม ศึกษา งาน	ตามแผนและหนังสือให้ เข้าร่วมอบรมในแต่ละ โอกาส
เจ้าพนักงานพัสดุ	๑. สมรรถนะหลัก ๒. สมรรถนะประจำสายงาน ๓. งานที่จำเป็นในการปฏิบัติหน้าที่ในตำแหน่ง เช่น งานจัดซื้อ จัดจ้าง งานลงทะเบียนพัสดุ ครุภัณฑ์ สำนักงาน งานวิธีการพัสดุ ตกลง สอบ ประกวดราคาพัสดุ ฯลฯ	ฝึกอบรม ศึกษา งาน	ตามแผนและหนังสือให้ เข้าร่วมอบรมในแต่ละ โอกาส
เจ้าพนักงานจัดเก็บรายได้	๑. สมรรถนะหลัก ๒. สมรรถนะประจำสายงาน ๓. งานที่จำเป็นในการปฏิบัติหน้าที่ในตำแหน่ง เช่น งานจัดเก็บ งานเขียนใบเสร็จ งานภาษีอากร งานการเงิน ฯลฯ	ฝึกอบรม ศึกษา งาน	ตามแผนและหนังสือให้ เข้าร่วมอบรมในแต่ละ โอกาส
ลูกจ้างประจำ			
นักวิชาการพัสดุ	๑. สมรรถนะหลัก ๒. สมรรถนะประจำสายงาน ๓. งานที่จำเป็นในการปฏิบัติหน้าที่ในตำแหน่ง เช่น งานจัดซื้อ จัดจ้าง งานลงทะเบียนพัสดุ ครุภัณฑ์ สำนักงาน งานวิธีการพัสดุ ตกลง สอบ ประกวดราคาพัสดุ ฯลฯ	ฝึกอบรม ศึกษา งาน	ตามแผนและหนังสือให้ เข้าร่วมอบรมในแต่ละ โอกาส
พนักงานจ้างตามภารกิจ			
ผู้ช่วยเจ้าพนักงานการเงินและบัญชี	๑. สมรรถนะหลัก ๒. สมรรถนะประจำสายงาน ๓. งานที่จำเป็นในการปฏิบัติหน้าที่ในตำแหน่ง เช่น งานการเงิน การบัญชี งานควบคุมฎีกา การเขียนฎีกา ใบสำคัญ ฯลฯ	ฝึกอบรม ศึกษา งาน	ตามแผนและหนังสือให้ เข้าร่วมอบรมในแต่ละ โอกาส
ผู้ช่วยเจ้าพนักงานจัดเก็บรายได้	๑. สมรรถนะหลัก ๒. สมรรถนะประจำสายงาน ๓. งานที่จำเป็นในการปฏิบัติหน้าที่ในตำแหน่ง เช่น งานจัดเก็บ งานเขียนใบเสร็จ งานภาษีอากร งานการเงิน ฯลฯ	ฝึกอบรม ศึกษา งาน	ตามแผนและหนังสือให้ เข้าร่วมอบรมในแต่ละ โอกาส
กองช่าง			
นายช่างโยธา	๑. สมรรถนะหลัก ๒. สมรรถนะประจำสายงาน ๓. งานที่จำเป็นในการปฏิบัติหน้าที่ในตำแหน่ง เช่น การคำนวณออกแบบด้านช่างโยธา การควบคุม การก่อสร้างด้านช่างโยธา	ฝึกอบรม ศึกษา งาน	ตามแผนและหนังสือให้ เข้าร่วมอบรมในแต่ละ โอกาส

เจ้าพนักงานธุรการ	<ol style="list-style-type: none"> ๑. สมรรถนะหลัก ๒. สมรรถนะประจำสายงาน งานที่จำเป็นในการปฏิบัติหน้าที่ใน ตำแหน่งเช่น งานอำนวยความสะดวก งาน บริหารงานทั่วไป งานประสานงานทั่วไป งานธุรการ งานสารบรรณ งานที่ไม่อยู่ในส่วนราชการอื่น 	ฝึกอบรบ ศึกษาดู งาน	ตามแผนและหนังสือให้ เข้าร่วมอบรมในแต่ละ โอกาส
<u>พนักงานจ้างทั่วไป</u>			
คนงาน	<ol style="list-style-type: none"> ๑. สมรรถนะหลัก ๒. งานที่จำเป็นในการปฏิบัติหน้าที่ใน ตำแหน่ง เช่น แยกหามสิ่งของ เก็บกวาด ขนทำความสะอาดทั้งในและนอกสถานที่ ที่ทำการและสถานที่ที่กำหนด เก็บกวาด งานอื่นที่ได้รับมอบหมาย ฯลฯ 	ฝึกอบรบ ศึกษาดู งาน	ตามแผนและหนังสือให้ เข้าร่วมอบรมในแต่ละ โอกาส
<u>กองการศึกษา</u>			
นักวิชาการศึกษา	<ol style="list-style-type: none"> ๑. สมรรถนะหลัก ๒. สมรรถนะประจำสายงาน ๓. งานที่จำเป็นในการปฏิบัติหน้าที่ใน ตำแหน่ง เช่น งานประเมินผลการศึกษา งานศูนย์พัฒนาเด็กเล็ก งานโรงเรียน การจัดซื้อจัดจ้าง งานโครงการ งาน ประเพณีวัฒนธรรม งานการศาสนา ฯลฯ 	ฝึกอบรบ ศึกษาดู งาน	ตามแผนและหนังสือให้ เข้าร่วมอบรมในแต่ละ โอกาส
ครู	<ol style="list-style-type: none"> ๑. สมรรถนะหลัก ๒. สมรรถนะประจำสายงานการสอน ๓. งานที่จำเป็นในการปฏิบัติหน้าที่ใน ตำแหน่ง เช่น งานการสอน การดูแล เด็กปฐมวัย การเขียนโครงการ งาน ประเมินผลการศึกษา งานพัฒนาเด็ก ปฐมวัย ฯลฯ 	ฝึกอบรบ ศึกษาดู งาน	ตามแผนและหนังสือให้ เข้าร่วมอบรมในแต่ละ โอกาส
ครูผู้ดูแลเด็ก	<ol style="list-style-type: none"> ๑. สมรรถนะหลัก ๒. สมรรถนะประจำสายงานการสอน ๓. งานที่จำเป็นในการปฏิบัติหน้าที่ใน ตำแหน่ง เช่น งานการสอน ส่งเสริม การเรียนรู้ของผู้เรียนด้วยวิธีการ หลากหลาย ปฏิบัติงานวิชาการ จัดระบบช่วยเหลือผู้เรียน ฯลฯ 	ฝึกอบรบ ศึกษาดู งาน	ตามแผนและหนังสือให้ เข้าร่วมอบรมในแต่ละ โอกาส
<u>พนักงานจ้างตามภารกิจ</u>			
ผู้ช่วยครูผู้ดูแลเด็ก(ผู้มีทักษะ)	<ol style="list-style-type: none"> ๑. สมรรถนะหลัก ๒. งานที่จำเป็นในการปฏิบัติหน้าที่ใน ตำแหน่ง เช่น งานการสอน การดูแลเด็ก ปฐมวัย การเขียนโครงการ งาน ประเมินผลการศึกษา งานพัฒนาเด็ก ปฐมวัย ฯลฯ 	ฝึกอบรบ ศึกษาดู งาน	ตามแผนและหนังสือให้ เข้าร่วมอบรมในแต่ละ โอกาส

<u>พนักงานจ้างทั่วไป</u>			
คนงาน	<ol style="list-style-type: none"> ๑. สมรรถนะหลัก ๒. งานที่จำเป็นในการปฏิบัติหน้าที่ในตำแหน่ง เช่น แยกหามสิ่งของ เก็บ กวาด ขนทำความสะอาดทั้งในและนอกสถานที่ ที่ทำการและสถานที่ที่กำหนด เก็บ กวาด งานอื่นที่ได้รับมอบหมาย ฯลฯ 	ฝึกอบรม ศึกษา งาน	ตามแผนและหนังสือให้ เข้าร่วมอบรมในแต่ละ โอกาส
<u>กองสาธารณสุขและสิ่งแวดล้อม</u>			
เจ้าพนักงานธุรการ	<ol style="list-style-type: none"> ๑. สมรรถนะหลัก ๒. สมรรถนะประจำสายงาน ๓. งานที่จำเป็นในการปฏิบัติหน้าที่ในตำแหน่ง เช่น งานอำนวยความสะดวก งานบริหารงานทั่วไป งานประสานงานทั่วไป งานธุรการ งานสารบรรณ งานที่ไม่อยู่ในส่วนราชการอื่น 	ฝึกอบรม ศึกษา งาน	ตามแผนและหนังสือให้ เข้าร่วมอบรมในแต่ละ โอกาส
<u>พนักงานจ้างทั่วไป</u>			
คนงาน	<ol style="list-style-type: none"> ๑. สมรรถนะหลัก ๒. งานที่จำเป็นในการปฏิบัติหน้าที่ในตำแหน่ง เช่น แยกหามสิ่งของ เก็บ กวาด ขนทำความสะอาดทั้งในและนอกสถานที่ ที่ทำการและสถานที่ที่กำหนด เก็บ กวาด งานอื่นที่ได้รับมอบหมาย ฯลฯ 	ฝึกอบรม ศึกษา งาน	ตามแผนและหนังสือให้ เข้าร่วมอบรมในแต่ละ โอกาส
<u>กองสวัสดิการสังคม</u>			
ผู้อำนวยการกองสวัสดิการสังคม	<ol style="list-style-type: none"> ๑. สมรรถนะหลัก ๒. สมรรถนะประจำผู้บริหาร ๓. งานที่จำเป็นในการปฏิบัติหน้าที่ในตำแหน่ง เช่น งานสวัสดิการชุมชน งานเบี้ยยังชีพ ผู้สูงอายุ ด้อยโอกาส งานสตรี งานพัฒนาชุมชน ฯลฯ 	ฝึกอบรม ศึกษา งาน	ตามแผนและหนังสือให้ เข้าร่วมอบรมในแต่ละ โอกาส
นักพัฒนาชุมชน	<ol style="list-style-type: none"> ๑. สมรรถนะหลัก ๒. สมรรถนะประจำสายงาน ๓. งานที่จำเป็นในการปฏิบัติหน้าที่ในตำแหน่ง เช่น งานสวัสดิการชุมชน งานเบี้ยยังชีพ ผู้สูงอายุ ด้อยโอกาส งานสตรี งานพัฒนาชุมชน ฯลฯ 	ฝึกอบรม ศึกษา งาน	ตามแผนและหนังสือให้ เข้าร่วมอบรมในแต่ละ โอกาส

๑๐. การติดตามและประเมินผลการพัฒนาพนักงานเทศบาล

การดำเนินการตรวจสอบติดตามและประเมินผล คณะกรรมการพัฒนาบุคลากรของเทศบาลโกรกแก้ว ได้ปฏิบัติตามประกาศคณะกรรมการพนักงานเทศบาลจังหวัดบุรีรัมย์ เรื่อง หลักเกณฑ์และเงื่อนไขเกี่ยวกับการบริหารงานบุคคลของเทศบาล ลงวันที่ ๒๐ พฤศจิกายน ๒๕๔๕ โดยได้กำหนดระบบการตรวจสอบติดตามและประเมินผลการพัฒนาบุคลากรของเทศบาล ดังนี้

๑) ผู้บังคับบัญชาหมั่นติดตามการพัฒนาอย่างใกล้ชิดและให้มีการรายงานผลการพัฒนาพร้อมทั้งเผยแพร่ความรู้ให้บุคลากรในเทศบาลทราบ

๒) ติดตามและประเมินผลโดยคณะกรรมการตรวจรับรองมาตรฐานการปฏิบัติราชการขององค์กรปกครองส่วนท้องถิ่นจังหวัดบุรีรัมย์

การประเมินผลการฝึกอบรม

การฝึกอบรมทุกครั้งจะต้องมีการประเมินผล เพื่อนำข้อมูลที่ได้รับมาทำการปรับปรุงหลักสูตรการฝึกอบรมให้มีประสิทธิภาพ ประกอบด้วยวิธีการต่าง ๆ ดังนี้

๑. การให้มีการประเมินผลการฝึกอบรมในกรณีเทศบาลจัดฝึกอบรมเองทุกครั้ง
๒. การให้มีการบันทึกผลการฝึกอบรมทุกครั้งและนำข้อมูลไปใช้พิจารณาในการปรับตำแหน่งหรือการปรับเปลี่ยนตำแหน่งของบุคลากรของเทศบาล
๓. ให้มีการรายงานและบันทึกผลที่ได้ในกรณีที่ให้มีการส่งบุคลากรไปฝึกอบรมภายนอกองค์กร

โครงการพัฒนาพนักงานเทศบาล เทศบาลตำบลโกรกแก้ว ประจำปีงบประมาณ ๒๕๖๑ - ๒๕๖๓

ยุทธศาสตร์ที่ ๑ การพัฒนาคุณภาพชีวิตบุคลากร								
กลยุทธ์ที่ ๑ พัฒนาบุคลากรให้สอดคล้องกับสมรรถนะที่จำเป็นในการปฏิบัติงาน								
ลำดับ	กิจกรรม/โครงการ	ตัวชี้วัดโครงการ	เป้าหมาย	งบ ประมาณ	ระยะเวลา/ปีที่ ดำเนินการ			ผู้รับผิดชอบ
					๒๕ ๖๑	๒๕ ๖๒	๒๕ ๖๓	
๑	โครงการฝึกอบรมเพื่อพัฒนาศักยภาพบุคลากร ในการปฏิบัติราชการและเสริมสร้างความรู้ เกี่ยวกับการปฏิบัติงานที่เกี่ยวข้อง	ร้อยละผู้เข้ารับการอบรม	เชิงปริมาณ - บุคลากรได้รับการพัฒนาในสายงาน ร้อยละ ๙๐ เชิงคุณภาพ - บุคลากรใช้สมรรถนะในการปฏิบัติงาน ร้อยละ ๙๐ เชิงประโยชน์ - หน่วยงานมีบุคลากรที่มีความรู้ความสามารถในการ ปฏิบัติงานในสายงาน ร้อยละ ๙๐	๒๐,๐๐๐	X	X	X	งานการ เจ้าหน้าที่
๒	โครงการพัฒนาศักยภาพตามสมรรถนะหลัก ให้กับบุคลากร	ร้อยละผู้เข้ารับการอบรม	เชิงปริมาณ - บุคลากรได้รับการพัฒนาในสมรรถนะหลัก ร้อยละ ๙๐ เชิงคุณภาพ - บุคลากรใช้สมรรถนะหลักในการปฏิบัติงาน ร้อยละ ๙๐ เชิงประโยชน์ - หน่วยงานมีบุคลากรที่มีความรู้ความสามารถในการ ปฏิบัติงานตามสมรรถนะ ร้อยละ ๙๐	-	X	X	X	ทุกส่วน ราชการ

ยุทธศาสตร์ที่ ๑ การพัฒนาคุณภาพชีวิตบุคลากร								
กลยุทธ์ที่ ๒ ส่งเสริมและสนับสนุนการพัฒนาบุคลากรเพื่อรองรับความก้าวหน้าในสายงาน								
ลำดับ	กิจกรรม/โครงการ	ตัวชี้วัดโครงการ	เป้าหมาย	งบ ประมาณ	ระยะเวลา/ปีที่ ดำเนินการ			ผู้รับผิดชอบ
					๒๕ ๖๑	๒๕ ๖๒	๒๕ ๖๓	
๑	กิจกรรมให้ความรู้และส่งเสริมความก้าวหน้าให้บุคลากรในสายงานของตนเอง	ร้อยละผู้เข้าร่วมกิจกรรม	เชิงปริมาณ - บุคลากรเข้าร่วมกิจกรรม ร้อยละ ๙๐ เชิงคุณภาพ - บุคลากรเข้าใจเส้นทางความก้าวหน้าของตน ร้อยละ ๙๐ เชิงประโยชน์ - หน่วยงานมีบุคลากรที่ที่มีความรู้ความสามารถเติบโตในสายงาน ร้อยละ ๙๐	-	X	X	X	งานการ เจ้าหน้าที่
๒	จัดทำฐานข้อมูลการฝึกอบรมของบุคลากร	ร้อยละผู้ได้รับการบันทึกข้อมูลการฝึกอบรม	เชิงปริมาณ - บุคลากรที่ผ่านการอบรมได้รับการบันทึกข้อมูล ร้อยละ ๑๐๐ เชิงคุณภาพ - การบันทึกข้อมูลถูกต้อง สมบูรณ์ ร้อยละ ๙๐ เชิงประโยชน์ - หน่วยงานมีฐานข้อมูลการฝึกอบรม ตรวจสอบได้ ร้อยละ ๙๐	-	X	X	X	งานการ เจ้าหน้าที่

ยุทธศาสตร์ที่ ๑ การพัฒนาคุณภาพชีวิตบุคลากร								
กลยุทธ์ที่ ๓ ส่งเสริมและพัฒนาคุณภาพชีวิตบุคลากร								
ลำดับ	กิจกรรม/โครงการ	ตัวชี้วัดโครงการ	เป้าหมาย	งบ ประมาณ	ระยะเวลา/ปีที่ ดำเนินการ			ผู้รับผิดชอบ
					๒๕ ๖๑	๒๕ ๖๒	๒๕ ๖๓	
๑	กิจกรรมตรวจสอบสุขภาพประจำปีของบุคลากร	ร้อยละผู้ได้รับการ ตรวจสอบสุขภาพประจำปี	เชิงปริมาณ - บุคลากรได้รับการตรวจสอบสุขภาพประจำปี ร้อยละ ๙๐ เชิงคุณภาพ - การตรวจสอบสุขภาพของบุคลากรผ่านเกณฑ์ ร้อยละ ๙๐ เชิงประโยชน์ - หน่วยงานมีบุคลากรที่มีสุขภาพดีพร้อมปฏิบัติงาน ร้อยละ ๙๐	-	X	X	X	กอง สาธารณสุข และ สิ่งแวดล้อม
๒	โครงการซ้อมแผนฉุกเฉินกรณีเกิดเหตุไฟไหม้	ร้อยละผู้เข้าร่วมซ้อม แผน	เชิงปริมาณ - บุคลากรเข้าร่วมการซ้อมแผนกรณีเกิดเหตุไฟไหม้ ร้อยละ ๙๐ เชิงคุณภาพ - บุคลากรมีความรู้และสามารถทำหน้าที่ของตนเองกรณีเกิดเหตุ ไฟไหม้ได้ ร้อยละ ๙๐ เชิงประโยชน์ - หน่วยงานมีแผนเตรียมความพร้อมกรณีเกิดเหตุไฟไหม้	-	X	X	X	งานป้องกัน และบรรเทา สาธารณภัย
๓	กิจกรรม ๕ ส.	ร้อยละผู้เข้าร่วม กิจกรรม	เชิงปริมาณ - บุคลากรเข้าร่วมกิจกรรม ๕ ส. ร้อยละ ๙๐ เชิงคุณภาพ - บุคลากรมีความรู้ และเข้าใจขั้นตอน ๕ ส ร้อยละ ๙๐ เชิงประโยชน์ - หน่วยงานมีความสะอาดเป็นระเบียบเรียบร้อย เพิ่มขึ้น ร้อยละ ๙๐	-	X	X	X	ทุกส่วน ราชการ

ยุทธศาสตร์ที่ ๒ การพัฒนาบุคลากรให้เป็นคนดี								
กลยุทธ์ที่ ๑ พัฒนาบุคลากรให้เป็นคนมีความรู้คู่ความดี								
ลำดับ	กิจกรรม/โครงการ	ตัวชี้วัดโครงการ	เป้าหมาย	งบประมาณ ต่อกิจกรรม	ระยะเวลา/ปีที่ ดำเนินการ			ผู้รับผิดชอบ
					๒๕ ๖๑	๒๕ ๖๒	๒๕ ๖๓	
๑	โครงการเสริมสร้างการป้องกันและปราบปรามการทุจริตในการปฏิบัติงาน	ร้อยละผู้เข้าร่วมโครงการ	เชิงปริมาณ - บุคลากรได้รับการส่งเสริมด้านต้านการทุจริต ร้อยละ ๙๐ เชิงคุณภาพ - บุคลากรมีความรู้ความเข้าใจการทุจริต ร้อยละ ๙๐ เชิงประโยชน์ - หน่วยงานมีบุคลากรที่ปฏิบัติงานด้วยความซื่อสัตย์สุจริต เพิ่มขึ้น ร้อยละ ๙๐	๓๐,๐๐๐	X	X	X	สำนักปลัด
๒	โครงการอบรมคุณธรรมจริยธรรม แก่คณะผู้บริหาร สมาชิกสภา พนักงานเทศบาล และพนักงานจ้าง เทศบาลตำบลโกรกแก้ว	ร้อยละผู้ได้รับการอบรมคุณธรรมจริยธรรม	เชิงปริมาณ - บุคลากรเข้ารับการพัฒนา ด้านคุณธรรมจริยธรรม ร้อยละ ๙๐ เชิงคุณภาพ - บุคลากรมีคุณธรรมจริยธรรม ในการปฏิบัติงาน ร้อยละ ๙๐ เชิงประโยชน์ - หน่วยงานมีบุคลากรที่มีคุณธรรมจริยธรรมในการปฏิบัติงาน ร้อยละ ๙๐	๕๐,๐๐๐	X	X	X	สำนักปลัด
๓	โครงการเชิดชูเกียรติบุคลากร	ร้อยละผู้เข้าร่วมโครงการ	เชิงปริมาณ - บุคลากรเข้าร่วมโครงการเชิดชูเกียรติ ร้อยละ ๙๐ เชิงคุณภาพ - บุคลากรมีความรู้ความเข้าใจในวัตถุประสงค์ของโครงการ ร้อยละ ๙๐ เชิงประโยชน์ - หน่วยงานมีบุคลากรที่มีคุณธรรมจริยธรรมและเป็นแบบอย่างที่ดี	-	X	X	X	งานกา เจ้าหน้าที่

ยุทธศาสตร์ที่ ๒ การพัฒนาบุคลากรให้เป็นคนดี								
กลยุทธ์ที่ ๒ ส่งเสริมให้บุคลากรมีคุณธรรมจริยธรรมในการปฏิบัติงาน								
ลำดับ	กิจกรรม/โครงการ	ตัวชี้วัดโครงการ	เป้าหมาย	งบ ประมาณ	ระยะเวลา/ปีที่ ดำเนินการ			ผู้รับผิดชอบ
					๒๕ ๖๑	๒๕ ๖๒	๒๕ ๖๓	
๑	กิจกรรมมาตรการสร้างความโปร่งใสในการปฏิบัติงาน ของบุคลากร	ร้อยละความพึงพอใจ	เชิงปริมาณ - จำนวนหนังสือที่ประชาชนหรือหน่วยงานตรวจสอบตรวจสอบได้ เชิงคุณภาพ - ความพึงพอใจในการทำงานของหน่วยงานจากประชาชน เชิงประโยชน์ - หน่วยงานบริหารงานด้วยความโปร่งใส ตรวจสอบได้	-	X	X	X	ทุกส่วน ราชการ
๔	มาตรการยกระดับการคุณภาพการให้บริการประชาชน	ร้อยละความพึงพอใจ	เชิงปริมาณ - จำนวนครั้งในการให้บริการกับประชาชน เชิงคุณภาพ - ความพึงพอใจในการทำงานของหน่วยงานจากประชาชน เชิงประโยชน์ - ประชาชนได้รับความสะดวกในการมารับบริการ	-	X	X	X	งาน วิเคราะห์ นโยบายและ แผน
๖	จัดส่งบุคลากรเข้ารับการอบรมด้านวินัยและรักษาวินัยในการทำงาน	ร้อยละของบุคลากร	เชิงปริมาณ - บุคลากรเข้ารับการอบรม ร้อยละ ๖๐ เชิงคุณภาพ - บุคลากรผ่านการอบรมมีความรู้ ร้อยละ ๘๐ เชิงประโยชน์ - หน่วยงานมีบุคลากรที่ดีในการปฏิบัติงาน	-	X	X	X	ทุกกอง

ยุทธศาสตร์ที่ ๓ การพัฒนาบุคลากรทุกระดับเป็นผู้นำการเปลี่ยนแปลง								
กลยุทธ์ที่ ๒ ส่งเสริมและพัฒนาให้บุคลากรร่วมมือกับเครือข่าย หน่วยงานรัฐ เอกชน และภาพประชาชน								
ลำดับ	กิจกรรม/โครงการ	ตัวชี้วัดโครงการ	เป้าหมาย	งบประมาณ	ระยะเวลา/ปีที่ดำเนินการ			ผู้รับผิดชอบ
					๒๕๖๑	๒๕๖๒	๒๕๖๓	
๑	โครงการถนนสวยด้วยใจกักตุนเฉลิมพระเกียรติแม่ของแผ่นดินแม่ทั่วประเทศ	ร้อยละผู้เข้าร่วมโครงการ	เชิงปริมาณ - บุคลากรเข้าร่วมโครงการ ร้อยละ ๙๐ เชิงคุณภาพ - บุคลากรเข้าใจวัตถุประสงค์ของโครงการ ร้อยละ ๙๐ เชิงประโยชน์ - หน่วยงานมีพื้นที่สีเขียวและสภาพแวดล้อมน่าอยู่	๒๐,๐๐๐	X	X	X	กองสาธารณสุขและสิ่งแวดล้อมและทุกส่วนราชการร่วมกัน
๒	โครงการอบรมเชิงปฏิบัติการพัฒนาทักษะกลุ่มเด็กวัยเรียน เพื่อต่อต้านการใช้ยาเสพติดในเด็กนักเรียน	ร้อยละผู้เข้าร่วมโครงการ	เชิงปริมาณ - เด็กและเยาวชนเข้าร่วมโครงการ ร้อยละ ๙๐ เชิงคุณภาพ - เด็กและเยาวชนมีความพึงพอใจในโครงการ ร้อยละ ๙๐ เชิงประโยชน์ - ตำบลโกรกแก้ว มีเด็กและเยาวชนที่มีคุณภาพ	๒๐,๐๐๐	X	X	X	กองสาธารณสุขและสิ่งแวดล้อม
๓	โครงการเทศบาลเคลื่อนที่	ร้อยละของส่วนราชการไปจัดกิจกรรม	เชิงปริมาณ - ส่วนราชการสังกัด ทต.โกรกแก้วร่วมจัดกิจกรรม ร้อยละ ๙๐ เชิงคุณภาพ - กิจกรรมมีความเรียบร้อยและสมบูรณ์ ร้อยละ ๙๐ เชิงประโยชน์ - ประชาชนได้รับความสะดวกในการติดต่อราชการ	๒๐,๐๐๐	X	X	X	ทุกส่วนราชการ

ยุทธศาสตร์ที่ ๔ การสร้างวัฒนธรรมในองค์กรให้มีการแลกเปลี่ยนเรียนรู้และร่วมกันพัฒนา								
กลยุทธ์ที่ ๑ ส่งเสริมให้บุคลากรยอมรับในผลงานของคนอื่นและปรับปรุงแก้ไขในผลงานของตน								
ลำดับ	กิจกรรม/โครงการ	ตัวชี้วัดโครงการ	เป้าหมาย	งบ ประมาณ	ระยะเวลา/ปีที่ ดำเนินการ			ผู้รับผิดชอบ
					๒๕ ๖๑	๒๕ ๖๒	๒๕ ๖๓	
๑	กิจกรรมเทคนิคการสอนงานและสร้างระบบที่ เลี้ยงในองค์กร ทุกงานใน เทศบาลตำบล โกรกแก้ว	ร้อยละของผู้มาติดต่อ ราชการงานการเจ้าหน้าที่	เชิงปริมาณ - บุคลากร มาติดต่อราชการงานการเจ้าหน้าที่ร้อยละ ๙๐ เชิงคุณภาพ - ผู้มาติดต่อราชการงานการเจ้าหน้าที่ที่มีความพึงพอใจ ร้อยละ ๙๐ เชิงประโยชน์ - หน่วยงานมีงานการเจ้าหน้าที่ที่มีประสิทธิภาพ	-	X	X	X	ทุกส่วน ราชการ
๒	จัดกิจกรรมการสร้างส่วนราชการเป็นองค์กร เรียนรู้ เช่น จัดทำคู่มือการปฏิบัติราชการ แผ่น พับ คู่มือการทำงาน กฎระเบียบการปฏิบัติ ราชการในสายงานของตนเพื่อเผยแพร่ให้กับ บุคลากรในสังกัด	ร้อยละบุคลากรในสำนักงาน (เฉพาะพนักงาน)	เชิงปริมาณ - บุคลากรจัดทำคู่มือปฏิบัติราชการ ร้อยละ ๕๐ เชิงคุณภาพ - คู่มือผลการปฏิบัติราชการ สมบูรณ์ อ่านเข้าใจง่าย ร้อยละ ๙๐ เชิงประโยชน์ - หน่วยงานมีคู่มือในการปฏิบัติราชการ	-	X	X	X	ทุกส่วน ราชการ

ยุทธศาสตร์ที่ ๔ การสร้างวัฒนธรรมในองค์กรให้มีการแลกเปลี่ยนเรียนรู้และร่วมกันพัฒนา								
กลยุทธ์ที่ ๒ ส่งเสริมกระบวนการจัดการเรียนรู้ร่วมกันภายในองค์กร เพื่อเป็นเครื่องมือในการพัฒนาศักยภาพและความสามารถในการปฏิบัติงาน								
ลำดับ	กิจกรรม/โครงการ	ตัวชี้วัดโครงการ	เป้าหมาย	งบ ประมาณ	ระยะเวลา/ปีที่ ดำเนินการ			ผู้รับผิดชอบ
					๒๕ ๖๑	๒๕ ๖๒	๒๕ ๖๓	
๑	ประชุมประจำเดือน และนำเสนอผลการปฏิบัติงานประจำเดือนของส่วนราชการ	ร้อยละของการเข้าร่วมประชุมประจำเดือน	เชิงปริมาณ - บุคลากรเข้าร่วมประชุมประจำเดือนร้อยละ ๙๐ เชิงคุณภาพ - ส่วนราชการ จัดทำกรนำเสนอผลงานประจำเดือน ร้อยละ ๙๐ เชิงประโยชน์ - หน่วยงานรู้การเคลื่อนไหวและการดำเนินงานของแต่ละส่วนราชการอย่างต่อเนื่อง	-	X	X	X	ทุกส่วน ราชการ
๒	โครงการจัดการความรู้ในองค์กร (knowledge Management /KM)	ร้อยละความสำเร็จ	เชิงปริมาณ - บุคลากรเข้าร่วมโครงการ การจัดการความรู้ (KM) ของหน่วยงาน ร้อยละ ๙๐ เชิงคุณภาพ - บุคลากรมีความรู้เข้าใจวัตถุประสงค์ของโครงการ ร้อยละ ๘๐ เชิงประโยชน์ - หน่วยงานได้จัดการเรียนรู้ร่วมกันและแลกเปลี่ยนเรียนรู้ร่วมกัน	-	X	X	X	ทุกส่วน ราชการ

๓	โครงการส่งเสริมการทำงานเป็นทีม	ร้อยละความสำเร็จ	เชิงปริมาณ - บุคลากรเข้าร่วมโครงการการทำงานเป็นทีม ร้อยละ ๙๐ เชิงคุณภาพ - บุคลากรมีความพึงพอใจในกิจกรรม ร้อยละ ๙๐ เชิงประโยชน์ - หน่วยงานมีทีมงานที่มีคุณภาพพร้อมขับเคลื่อนงานขององค์กรได้อย่างมีประสิทธิภาพ	-	X	X	X	งานกร เจ้าหน้าที่
๔	กิจกรรมเสริมสร้างความสัมพันธ์ในอันดีให้กับบุคลากร (กิจกรรมย่อยตามสถานการณ์ ปีละไม่น้อยกว่า ๕ กิจกรรม)	ไม่น้อยกว่าร้อยละ ๙๐ ของเป้าหมาย	เชิงปริมาณ - ดำเนินกิจกรรม ไม่น้อยกว่า ร้อยละ ๙๐ ของเป้าหมาย เชิงคุณภาพ - บุคลากรมีความพึงพอใจในกิจกรรม ร้อยละ ๙๐ เชิงประโยชน์ - หน่วยงานมีทีมงานที่มีคุณภาพพร้อมขับเคลื่อนงานขององค์กรได้อย่างมีประสิทธิภาพ	-	X	X	X	ทุกส่วน ราชการ
๕	โครงการสำรวจความพึงพอใจและแรงจูงใจบุคลากร	ร้อยละบุคลากร	เชิงปริมาณ - บุคลากรตอบแบบสอบถามร้อยละ ร้อยละ ๙๐ เชิงคุณภาพ - บุคลากรมีความพึงพอใจในการทำงาน ร้อยละ ๙๐ เชิงประโยชน์ - หน่วยงานรับทราบปัญหาและความต้องการในเบื้องต้นของบุคลากร	-	X	X	X	งานกร เจ้าหน้าที่